

# الكتاب ترجمة مقالات عدة ومقالات لي.أتمنى أن أداوم وأقوم بأجزاء له حتى أرحل.

رحمك يا فن

السعيد عبدالغني

## فهرس

- 4..... فالوتون .....
- 4..... 1.لوحة "الكسل" .....
- 5..... 2.لوحة "الكذبة" .....
- 6..... 3.لوحة " المال " .....
- 6..... 4.لوحة"الفلوت" .....
- 8..... 5.لوحة "المانيفستو" .....
- 9..... 6.لوحة" لعبة البوكر " .....
- 10..... كلمت .....
- 11..... 1.لوحة "مسرح بورغ فيينا" .....
- 14..... 2.لوحة"لوحات الكلية" .....
- 16..... 3.لوحة"صورة أديل بلوخ باور" .....
- 20..... 4.لوحة "القبلة" .....
- 21..... 5.لوحة "مستتفح البركة" .....
- 24..... رينيه ماغريت .....
- 25..... 1.لوحة العشاق .....
- 28..... 2.غولوكندا .....
- 30..... جويندولين ماري جون .....
- 37..... كاتي كولويتز .....
- 42..... فن بالهام ديونيسوس .....
- 42..... ديونيسوس مينادس. جون ويليام جودوارد ، كاهنة باخوس ، ١٨٩٠ .....
- 44..... ديونيسوس مينادس: إميل بن ، موت أورفيوس .....
- 47..... ديونيسوس مينادس: إميل ليفي ، موت أورفيوس ، ١٨٦٦ .....
- 48..... ديونيسوس مينادس: ويليام أدولف بوجيرو ، باشانت إغاينج جوت ، 1862 ، .....

51.....	الفن البصائري
55.....	الفن التركيبي
57.....	واد كافانو وستيفين نجوين
59.....	شيهارو شيوتا
63.....	شيا شياووان
67.....	أنجيلا جلاكار
72.....	هل الفن الإروتيكي بورنو غرافيا؟
73.....	نوبويوشي أراكي
77.....	دايدو مورياما
81.....	أنطوان دغانا
86.....	ميلان نينزيتش
92.....	السوداوية والبشاعة في الفن
93.....	بيكشينسكي
93.....	غويا
98.....	ذي يزن العلوي
103.....	قراءة اللوحات
103.....	1. ولادة فينوس
104.....	2. المستمني العظيم
106.....	3. العمود المكسور
109.....	4. الصرخة
113.....	5. تجريد أسود
114.....	6. مادونا
116.....	7. جوييتز وسيميل
117.....	8. بورترية
119.....	9. شكية الشاعر
121.....	10. أوفيليا
124.....	11. سبت الساحرات
127.....	12. مستشفى هنري فورد
129.....	13. في الصالون
130.....	14. فتاة سوداء الشعر مع تنورة عالية
131.....	15. العميل

# فالوتون

## 1. لوحة "الكسل"



في عام 1891 ، أعدم فالوتون أول نقش خشبي له. تم التعرف على العديد من القطع الخشبية التي أنتجها خلال تسعينيات القرن التاسع عشر على أنها مبتكرة وأثبتت فالوتون كشركة رائدة في إحياء القطع الخشبية كوسيلة فنية حقيقية. في مطبوعاته ، كان فالوتون دائماً يبحث عن العناصر المرئية ذات "المظهر الزخرفي" ويعتبر الكسل مثلاً جيداً جداً. ابتكر Vall فالتون هذه الصورة المغربية باستخدام الخطوط والأسطح والتباينات في كتلة الخشب ؛ تم قطع امرأة عارية وقطة على أسطح بيضاء ، ووضعها على خلفية من الأنماط المترفة.

## 2. لوحة "الكذبة"



وصل فالوتون إلى أعلى نقطة مع نقوشه الخشبية في عام 1898 عندما أنتج سلسلة من عشرة نقوش خشبية بعنوان Intimités (Intimacies) ، لمجلة La Revue blanche ، الفن الطليعي الفرنسي والمجلة الأدبية. كانت هذه المجلة مهمة للغاية - تم نشرها بين عامي 1889 و 1903 وكان لها العديد من المساهمين المؤثرين مثل تولوز لوتريك. يظهر الحميمون التوترات بين الرجال والنساء. أصبح ناجحًا لدرجة أنه تم تداوله في المجلات والكتب في جميع أنحاء أوروبا والولايات المتحدة.

### 3. لوحة " المال "



في " الخصوصية" ، يفكك فالوتون الحب بين الرجل والمرأة ، ويلقي باللوم على النساء لكونهن مخلوقات غير صادقة ومخططة ، والتي غالبًا ما تجلب عنصر الحقد والهيمنة في العلاقات. فيما يتعلق بأسلوبه ، كانت تأثيرات فالوتون هي ما بعد الانطباعية والرمزية وخاصة المطبوعات الخشبية اليابانية. تم تقديم معرض كبير من مطبوعات Ukiyo-e في مدرسة الفنون الجميلة في عام 1890. مثل العديد من الفنانين في عصره ، كان فالوتون متحمسًا لليابونية وجمع هذه المطبوعات

### 4. لوحة " الفلوت "



تضمنت موضوعاته المنقوشة على الخشب مشاهد منزلية ونساء استحمام وصور شخصية ، بالإضافة إلى العديد من صور الحشود في الشوارع والمظاهرات - بما في ذلك العديد من

مشاهد الشرطة وهي تهاجم الفوضويين. كان يصور عادة أنواعًا وليس أفرادًا ، متجنبًا التعبير عن المشاعر القوية ، واستخدم الكثير من الفكاهة الساخرة.

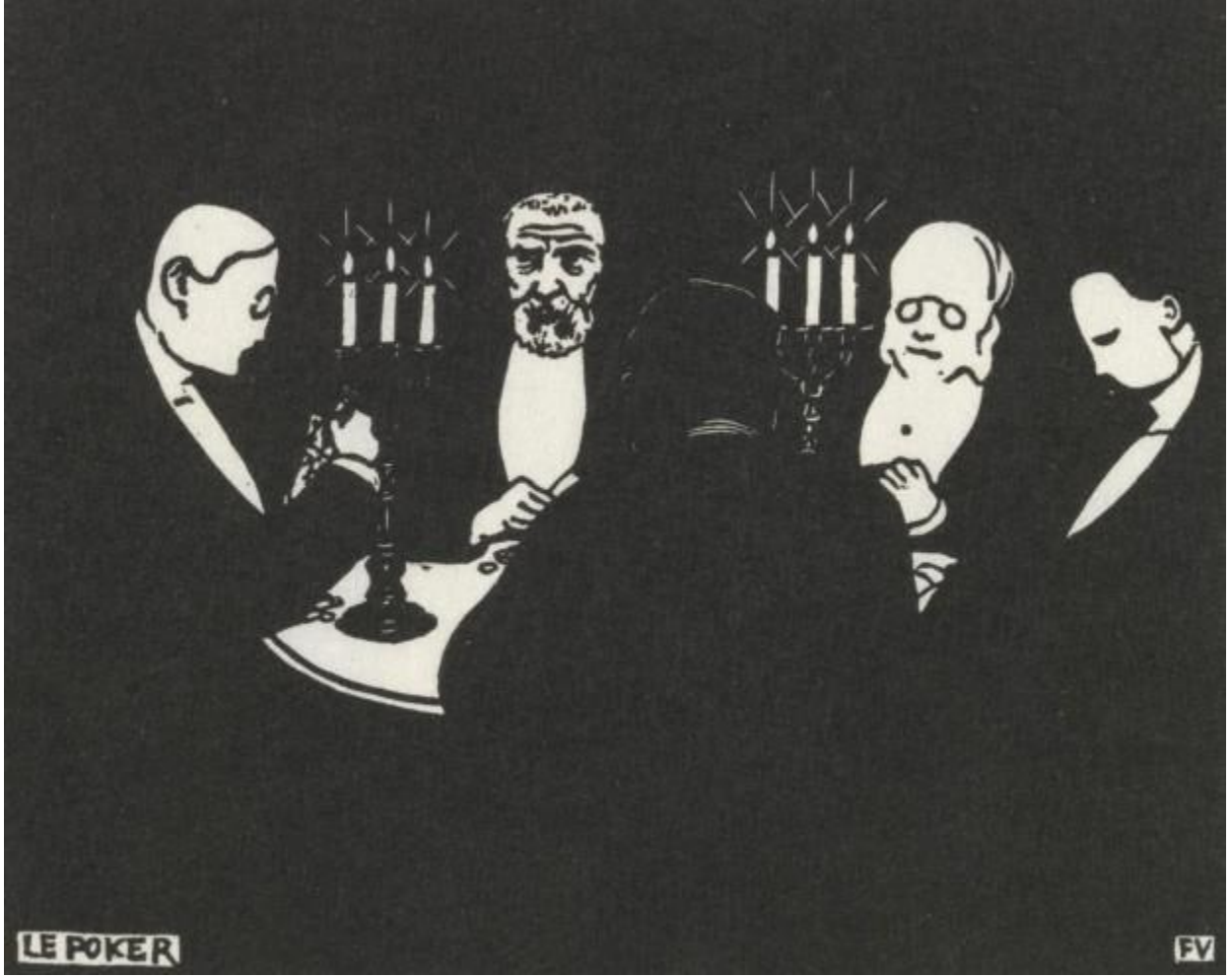
## 5. لوحة "المانيفستو"



خلال تسعينيات القرن التاسع عشر ، أصبح فالوتون أيضًا أكثر انخراطًا في السياسة وأبلغ عن مشاعره من خلال مطبوعاته. يمكن العثور على أمثلة في المنشورات الأدبية والسياسية في باريس مثل Le Rire و Le Revue blanche و L'Assiette au beurre و Le Courrier français وكذلك في Pan (برلين) و Die Jugend (ميونيخ) والمنشورات الأمريكية The Chap-Book و Scribner's



## 6. لوحة " لعبة البوكر "



توفي فالوتون بسبب مضاعفات مرض السرطان بعد يوم واحد فقط من عيد ميلاده الستين ، في 29 ديسمبر 1925. نُشرت نقوشه الخشبية على نطاق واسع في الدوريات والكتب في أوروبا وكذلك في الولايات المتحدة. علاوة على ذلك ، يشير البعض إلى أنه كان لهم تأثير كبير على فن الجرافيك لإدوارد مونش وأوبري بيردسلي وإرنست لودفيج كيرشنر.

## كليمت

هل سبق لك أن نظرت إلى صورة غوستاف كليمت للسيدة ذات الرداء الذهبي وتساءلت عن سبب تعبدها؟ ما الذي جعل الفنان يخلدها بمثل هذا التقديس؟ أو لماذا الزوجان في القبة على حافة منحدر فوق محيط من البرونز؟ إليك نظرة على أربع روائع لكليمت.

كانت هذه الفترة الذهبية القصيرة إحدى مراحل الحياة الفنية المتنوعة لغوستاف كليمت. ولد في فيينا عام 1862 ، لأب كان يعمل نقاشاً على الذهب. نظراً لاعتراف والديه بإمكانيات أبنائهما ، تم إرسال جوستاف وشقيقه إرنست للدراسة في مدرسة فيينا للفنون التطبيقية. هناك برعوا في دراساتهم وممارساتهم العملية. سرعان ما كان كليمت يكسب عمولات للصور الصغيرة ، بالإضافة إلى تصميمات الزجاج الملون لـ Votivkirche في فيينا ، باللغة الإنجليزية ، الكنيسة النذرية.

# 1. لوحة "مسرح بورغ فيينا"



المنظر في مسرح بورغثيتر في فيينا ، لمسرح تاورمينا ، لا يحمل أشكالاً زيتية على الجبس. يحتوي على نافذة إلى ملاذ حيث يتم الاحتفال بالرقص والموسيقى والعمارة والنحت والشكل البشري. أكثر من الاحتفال. الشخصيات هي تجسيد لفنونهم. مكان يتم فيه التحدث عن الفلسفة بقدر ما يتم التقاط النفس وتناول الطعام. حيث الأفق هو محيط غير معروف لا ينتهي ، وجزيرة السلام والجمال هذه هي كل ما تبقى لتطفو على نهر الخلود. تعمل اللوحة بالتوازي على طول الدرج ، لذا عندما ترتفع ، قد تقنع نفسك جيداً أنه يمكنك الدخول إلى هذه الجنة. لقيت لوحات السقف استقبلاً جيداً ، ولكن كانت هناك لجنة واحدة تلوح في الأفق ستقرر مصير كليمت كفنان لبقية حياته.

كان انفصال فيينا منظمة فنية تأسست في 25 مايو 1897 ، وكان كليمت على رأسها أول رئيس لها وعارض دائم. كان هدف هؤلاء الفنانين الطليعيين هو الابتعاد عن الأساليب الفنية التقليدية التي تدعمها جمعية فناني فيينا. كانوا يؤيدون أساليب جديدة للتعبير تعكس التقدم الصناعي وجوانب أخرى من الحياة الحديثة. احتضنت المجموعة الرمزية في أعمالهم ، وكذلك أسلوب فن الأرت نوفو والتعبيرية البدائية. أدى نجاح عروضهم وإشادة الجمهور بهذه الموجة الفنية الجديدة إلى إنشاء منزل دائم ، مبنى الانفصال ، الذي تم إنشاؤه في عام 1898. شهد العام نفسه نهاية أكبر مشاركة لكليمت في الانفصال ، حيث بدأ بصب جهوده نحو ما أصبح يعرف باسم لوحات الكلية.

## 2. لوحة "لوحات الكلية"



بتكليف من أجل القاعة الكبرى لجامعة فيينا ، اعتبر هذا العمل في غاية الأهمية. مع ذلك كان من المتوقع أن يبهز كليمت النقاد والجمهور. على الرغم من أن اللوحات الثلاث ، الطب والفلسفة ويوريس برودنس ، قد تم تدميرها لاحقاً في حريق في قلعة إميندورف في النمسا ، إلا أن الصور والدراسات التركيبية لا تزال قائمة. يظهر هنا الفلسفة. بينما تتحرك عيننا على طول اليسار ، يمكننا أن نلاحظ التواء الأشكال البشرية في مراحل مختلفة من الحياة ، يتصاعد منذ الولادة ، من خلال الملذات الجسدية ، والألم الوجودي ، وأخيراً ينخفض في الصورة ، إلى الشيخوخة والانحلال ، معلق في الأثير الكوني. من الفراغ ، يظهر وجه إنساني أكبر كجوهر للروح التي تبحث باستمرار ، وترغب في أن تصبح واحدة مع الكون الذي ولدها.

هناك شخصية أخرى ، ربما كانت أوراكل أو شامان ، تنتظر مباشرة إلى المشاهد ، ربما تأمل في العثور على الحقيقة الأبدية من خلال رفض التورط في الحلقة التي تتدفق عبرها. بعد أحد عشر عامًا من استلام المهمة في عام 1894 ، أدى فشل كليمت في إرضاء الجمهور والمسؤولين إلى التراجع عن اللجان العامة تمامًا. لم يسمح للرقابة بالتأثير على عمله. كانت فلسفته:

"عندما أنتهي من الصورة ، لا أريد أن أفقد المزيد من الأشهر في الاضطرار إلى تبريرها للجميع. ما يهمني ليس عدد الأشخاص الذين يرضونهم ، ولكن من يرضيهم".

### 3. لوحة "صورة أديل بلوخ باور"





أصبحت صورة أديل بلوخ باور المعروفة باسم "الموناليزا" النمساوية ، واحدة من أعمال كليمت الشهيرة. كما أصبحت من أغلى اللوحات التي تم بيعها على الإطلاق ، حيث كانت الأعلى في ذلك الوقت في عام 2006 ، حيث كلف المشتري 135 مليون دولار. علاوة على ذلك ، فهي معروفة في التاريخ الحديث بالنزاع القانوني على الملكية الذي دام 7 سنوات ، والذي تم توثيقه لاحقًا في كتاب بعنوان بديل للرسم ، المرأة في الذهب.

تم تكييف المرأة المذهبة لاحقًا للشاشة الكبيرة. ومع ذلك ، فإن مجرد التركيز على الخلاف هو تجاهل تألق اللوحة ، سواء المجازية أو الحرفية. بدأ غوستاف كليمت في استخدام أوراق

الذهب في لوحاته بعد زيارة كنائس العصر البيزنطي. وقد اندهش من الفسيفساء الذهبية التي شكلت تصميمات القديسين. لكن ما كان يعبهه كليمت هو النساء.

جاء العديد من تكليفاته من أزواج نساء المجتمع الثريات في مطلع القرن في فيينا. لم تكن أديل بلوخ باور استثناءً. ومع ذلك ، توجد تكهنات حول ما إذا كان النموذج والفنان عاشقين لسبيين. أولاً ، أصبح العديد من عارضات كليمت من عشاقه المؤقتين ، حتى أن بعضهم ابتعد عن الحمل. ثانيًا ، يبدو أن اللوحة تصور بدقة كل منحى لشخصية أديل ، محاطًا بالذهب المتوهج لقديس. في المقابل ، اكتملت اللوحة الشقيقة بعد عدة سنوات ، لوحة أديل بلوخ باور ، باهتة بالمقارنة. قد يكون هذا بسبب علاقتهما التي انتهت في ذلك الوقت ، مما تسبب في قيام كليمت بالرسم بدون الشغف الذي ربما كان يحمله ذات مرة لأديل.



#### 4. لوحة "القبلة"



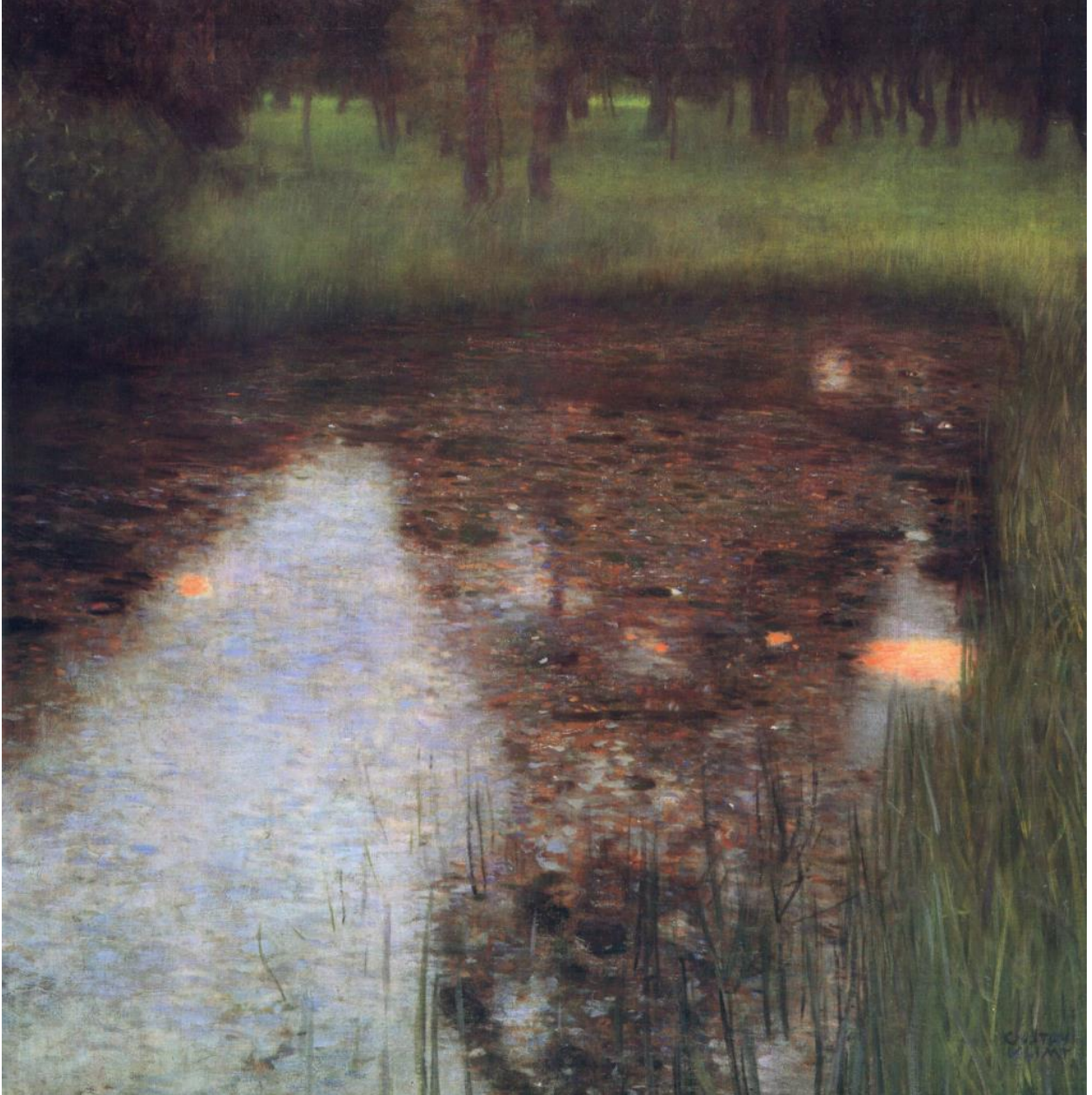
ومع ذلك ، لم تستخدم الكثير من أعمال كليمت أوراق الذهب. لم تكن غالبية أعماله بحاجة إليها ، حيث كانت الرمزية والشهوانية غنية بما يكفي لإثارة متعة المشاهدين. توجد مجموعة كبيرة من الرسومات واللوحات التي تصور نساء عاريات ، ونساء في حالة نشوة ، ونساء مع أطفال ، ونساء في أحضان عاطفي مع الرجال. القبلة هي أحد الأمثلة. يركع الزوجان المحتضنان على مرعى ميلفيوري ، وهو سلف المناظر الطبيعية للزهور في وقت لاحق. على الرغم من

أن كلا الشكلين ملفوفان بقطعة قماش وفي حالة المرأة أيضًا كروم من الذهب ، يمكننا فصل الجسمين على أساس الأشكال المذكر ، الداكنة ، المستطيلة القاسية على سترة الرجل ، والأشكال المستديرة الأكثر نعومة وإشراقًا على فستان المرأة.

استخدمت كل من قبلة وصورة أديل بلوخ باور الأول أوراق الذهب والفضة لإنشاء الملابس والأثاث حول مواضيعهم. عرشًا سماويًا لأديل ، وأردية قديس لكليهما. عبادة النساء والعاطفة الحسية ؛ أكثر موضوعاته انتشارًا ، والتي تمت الإشادة بها في ذلك الوقت جزئيًا بسبب قلة الجلد المكشوف. على الرغم من أن العري الذي قدمه في أعماله الأخرى كان يعتبر إباحيًا من قبل نقاد كليمت في ذلك الوقت ، كان الفنان يصور أكثر من أجساد عارية للتعبير عن رغباته الخاصة. توافدت النساء على كليمت ليس فقط بسبب موهبته ولياقة بدنية. وصل البعض إلى الاستوديو الخاص به على أمل التخلص من إحباطهم من القمع الجنسي لثقافتهم. حتى لا ننسى ، كان هذا وقت فرويد ، الذي لاحظ هذه القيود الجنسية وطور مجموعة كاملة من النظريات بناءً على كيفية مساهمتها في المرض العقلي.

## 5. لوحة "مستنقع البركة"

في حين أن قبلة وصورة أديل بلوخ باور الأول هما أكثر أعماله شهرة ، لا ينبغي تجاهل المناظر الطبيعية لكليمت. بدأ رسم المناظر الطبيعية لأول مرة في عام 1900. نظرًا لعدم حصولهم على عمولات مدفوعة الأجر ، فقد منحوا الفنان فرصة للتجربة والتعبير عن الطبيعة التي لاحظها بشكل خاص أثناء قضاء الصيف في Salzkammergut مع أخت زوجته. كانت رفيقته في الحياة ، ومصممة أزياء تعاون معها أحيانًا ، إميلي فلوج. كانت هذه المناظر الطبيعية تحررًا من مطالب توقعات الدولة والخاصة لفنه ، فضلاً عن مصدر دخل ثابت في النصف الثاني من حياته. كانت أدواته المفضلة التي ستساعده في العثور على فكرة طبيعية أو منظر ليبدأ الرسم منه قطعة من الورق المقوى بفتحة مربعة. إنه شيء يعرفه كل فنان ، عدسة الكاميرا. تظهر هنا إحدى هذه اللوحات ، مستنقع البركة.



هنا يمكننا أن نرى القوام والتقنيات المألوفة. يندمج العشب في الخلفية في محيط ضبابي ، على غرار الضباب الأثيري في الفلسفة. ومع ذلك ، فإن انعكاسات البركة تهيمن على المقدمة بأشكال متألئة من الألوان ، تذكرنا بالأشكال المستديرة لباس المرأة في القبة وكرسي الخلفية في صورة أديل بلوخ باور الأول . يترجم اللون الوردي والأخضر في البركة والعشب المحيط إحساسًا بالصفاء لا بد أن كليمت قد شعر به أخيرًا بعد أن ترك عمله المتطلب في البورتريه وانتقادات المجتمع. عانى غوستاف كليمت من مرض الزهري قرب نهاية حياته وأصيب في النهاية بسكتة دماغية أنهته عام 1918. ويُذكر بأنه رائد في ولادة حقبة جديدة في

الفن. لا يزال عمله مشهورًا ومحترمًا بسبب مواضيعه الراديكالية وألوانه المتألقة التي لا تزال تبهر المشاهدين حتى يومنا هذا.

## رينيه ماغريت

كان رينيه ماغريت فنانًا سرياليًا بلجيكيًا اشتهر بصوره الذكية والمثيرة للتفكير واستخدامه للرسومات البسيطة والصور اليومية.

اشتهر بعمله مع السريالية بالإضافة إلى صورهِ المثيرة للتفكير. بعد التحاقه بمدرسة الفنون في بروكسل ، عمل في الإعلانات التجارية لدعم نفسه أثناء تجربته .

في عشرينيات القرن الماضي ، بدأ الرسم بالأسلوب السريالي وأصبح معروفًا بصوره الذكية واستخدامه للرسومات البسيطة والأشياء اليومية ، مما أعطى معاني جديدة للأشياء المألوفة. مع الشعبية التي زادت بمرور الوقت ، تمكن ماغريت من متابعة فنه بدوام كامل وتم الاحتفال به في العديد من المعارض الدولية. جرب العديد من الأساليب والأشكال خلال حياته وكان له تأثير أساسي على حركة فن البوب.

من أكثر الجوانب الرائعة في رينيه حقيقة أنه كان يحب التحدث كثيرًا عن فنه وما يريد التعبير عنه. الشيء الذي يعتبر بالنسبة لسريالي نقي هدية حقيقية ، لأنه يسمح بالدخول في الآليات الذهنية التي تلهم لوحاته ، بطريقة تمنعها العديد من الفنانين الرمزيين الآخرين.

كان فنه دائمًا مكونًا فلسفيًا واضحًا. أحب ماغريت أن يفكر في الواقع ، في معاني الأشياء ، وربما يقدم وجهات نظر من شأنها أن تتحدى التصور الموحد للعالم. لقد أحب تمثيل الأشياء اليومية في سياقات جديدة تمامًا ، بهدف جعلنا نفكر فيما نعتبره أمرًا مفروغًا منه في الحياة المشتركة.

لم تكن مجرد تأثيرات بصرية، الرسالة التي كانت مخفية في بعض الأحيان ، كما تفعل السريالية عادةً ، ولكنها موجودة دائمًا ، مما يوفر بُعدًا تواصلًا يتم رفضه بالنسبة لنا في العديد من الفنانين السرياليين الآخرين ، وعادة ما يتمسكون بتبرير علم النفس الذي بموجبه يكون التعبير عن اللاوعي كافيًا. الشرعية في حد ذاتها.



لهذا السبب ، من الأصدق مع ماغريت البحث عن معاني فنه من خلال كلماته الخاصة. دون تعميق الكثير من آراء نقاد الفن والباحثين وعلماء النفس حول ما يمكن أن يمثله القمر والأجواء والصخور وجميع العناصر المتكررة في رسوماته. تلك التي تجدها أدناه هي سلسلة من الاقتباسات الأصلية من الرسام البلجيكي ، إلى جانب بعض لوحاته الأكثر أهمية. غالبًا ما يتم نطق كلمات ماغريت بدقة في محاولة لشرح اللوحة نفسها ، وفي حالات أخرى ، تأتي المطابقة بشكل طبيعي مع معرفة إنتاجها. هذه هي كلماته النقية والبسيطة ، دون أي تعليق إضافي: لأنه في الحياة ، يشمل السعي وراء الحقيقة الجهد الشخصي للسير في هذا الاتجاه والوصول إليه.

رينيه مارجریت هو فنان بلجيكي سريالي يعبر عن نظرة أخرى للواقع بدلا عن النظرة الثابتة التكوينية له. يعتمد في لوحاته على التكرار كتشكيل أساسي وربما هذا التكرار يعبر عن التشابه بين كل الناس وعلى تعريف المفاهيم في كونه الداخلي كمرئيات رمزية حيث يرسم مثلا لوحة " الواقع " على أنها صقر يلبس معطف وأسفل قدميه زهور ولوحة " ولادة المثل "

## 1. لوحة العشاق



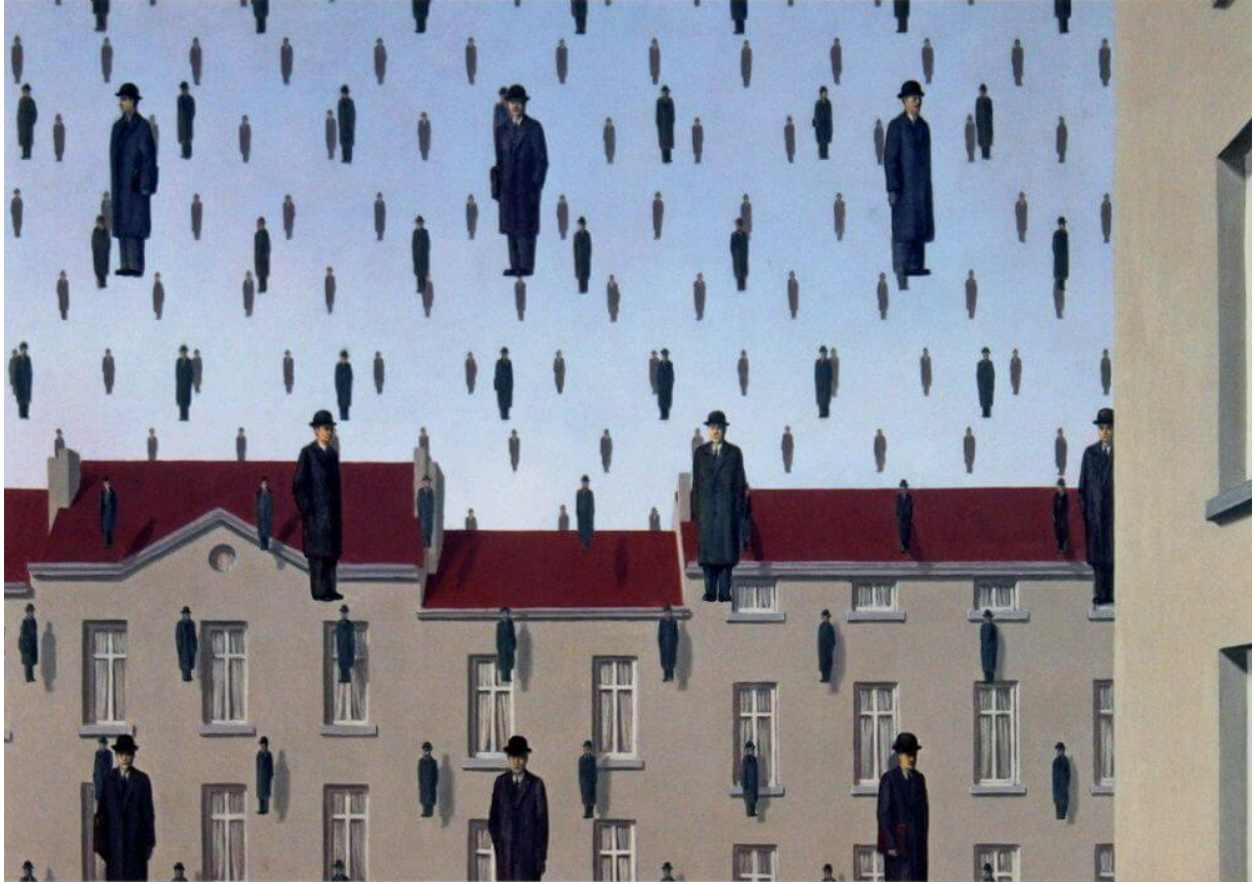
## The lovers

اللوحة تعبر عن تأويلات شتى وسأدرج تأويلين أحدهما بالتجريد وأحدهما بالتأريخ.

التأويل بالتجريد : التسليم الكليّ للامرئية الاخر ويعبر عن ذلك حجب الوجوه بقماش من نفس اللون ، وفي ذلك طلاق لكل تردد في القبلة أى في الارادة الكليةفى الاخر لأن القبلة هي نموذج للمشيئة الكاملة لاحدهما في الاخر نحو الوحدة الكيانية والوحدة في معنى الوجد والنشوة

التأويل بالتأريخ : مادة المبدع هي كل شيء في العالم ولكن هناك مرئيات ومعانى تؤثر فيه بشكل بالغ ومن هذه المرئيات انتحار والده رينيه وهو في الرابعة عشر غرقا . تقول الأسطورة أنه رآها في النهر وفستانها يغطى وجهها مما أثر ذلك في عمله الإبداعى في كثير من لوحاته بوجه ملثم دوما.





Golconda, 1953

التأويل بالتجريد : يعتمد رنيه على الخفة والتعدد في هذه اللوحة ، خفة الصعود ضد الجاذبية والتعدد الذاتي لرنيه محاكيا تعدد جسدى لنفس نموذج الجسد . الخفة العميقة لمادته والارادة في الطيران بعيدا عن سيطرة الزمن والمكان حيث لا يمتلك فيزيائيته كما لا يمتلك عقله شيئا ، ففرشاته رحم استفراغي لذواته . والتعدد مثل لصبورة الانسان فى التكون لآخرين مفارقون عن أنه الانية.

التأويل بالتأريخ:

غولكوندا هى بلدة هندية ثرية. فى أواخر حياته اعتاد رينيه السفر ووجد المكان يحتوى على أناس تلبس نفس الزي مما ساعد فى تكوين هذه اللوحة فى مخيلته وساعده فى إعطاء الاسم الشاعر لويس سكورتير

## جويندولين ماري جون

ولدت جويندولين ماري جون في ويلز عام 1876. وهي ابنة محامٍ رسمت صورًا بالألوان المائية للقذائف التي وجدتها على الشاطئ ، أدركت جوين جون بسرعة أن بلدة تينبي الساحلية الصغيرة لا يمكنها أن تقدم لها التحديات التي تحتاجها وترغب فيها.



جوين جون تغادر إلى باريس

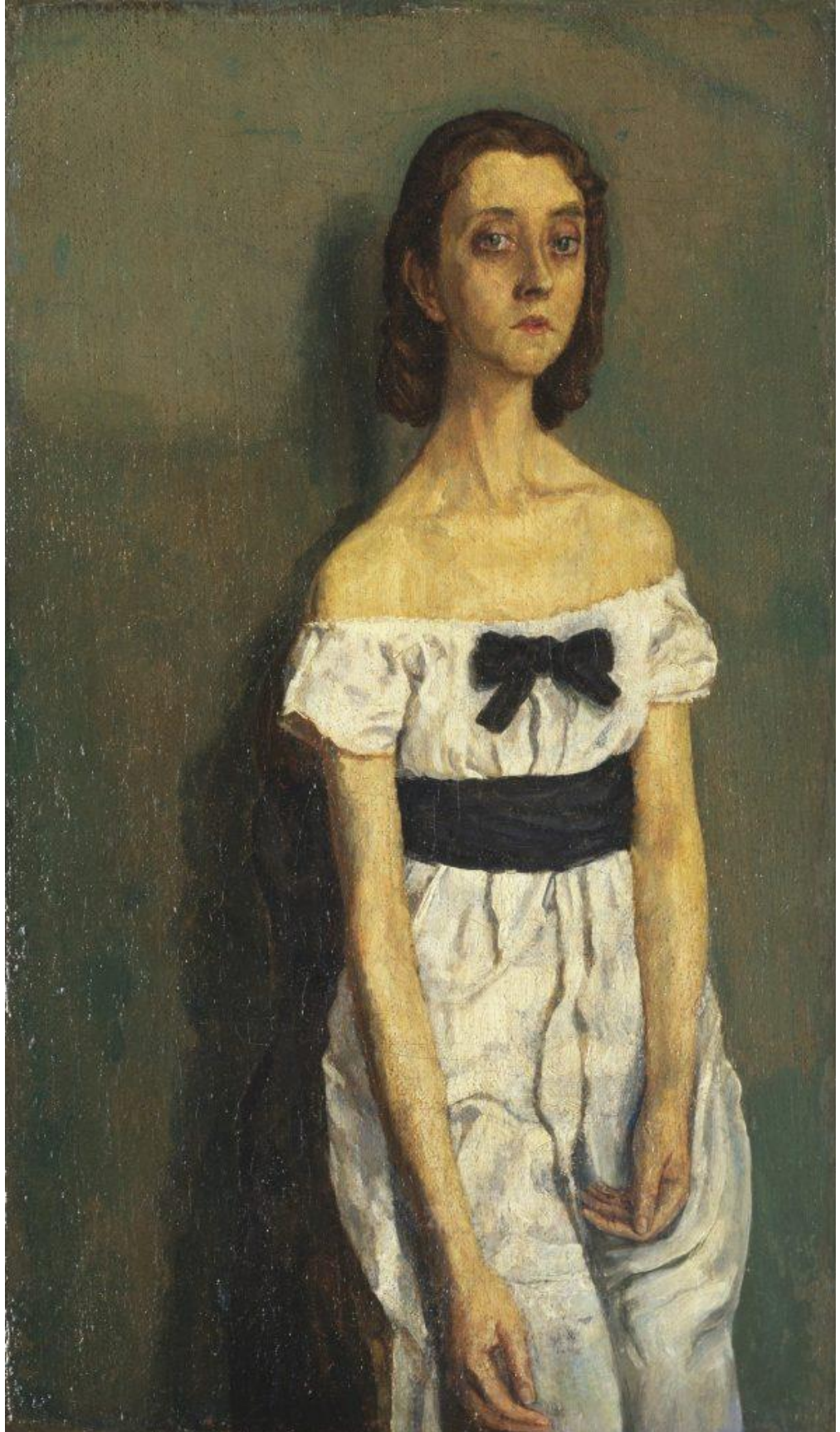
في التاسعة عشرة من عمرها انتقلت إلى لندن مع شقيقها أوغسطس جون لحضور مدرسة سليد للفنون. في ذلك الوقت كانت هذه هي المدرسة الوحيدة التي سمحت للنساء بالالتحاق بها. ومع ذلك ، بحلول عام 1903 ، حتى تحفيز المشهد الفني في لندن لم يكن كافياً بالنسبة لها. وهكذا ، لا تزال جوين جون في العشرينيات من عمرها ، انتقلت إلى باريس حيث سرعان ما أصبحت عضوًا راسحًا في عالم الفن الباريسي.



التوحش؟

أدى هوس جوين جون برسم الشخصيات المنفردة في التصميمات الداخلية العارية إلى قيام مؤرخي الفن بتحسينها على أنها فنانة محلية منعزلة. لكن هذه التسمية غير دقيقة. في الواقع ، انتقلت إلى الخارج بمفردها ، كشابة ، مع القليل من الاتصالات والقليل من المال. في بعض الأحيان كانت تنام بقسوة. لقد كان قرارًا شجاعًا وطموحًا بشكل لا يصدق.





## جمعية الفن الباريسي

استقر جوين جون في مونبارناس ، وسرعان ما أصبح جزءًا من الدوائر الاجتماعية الفنية في باريس. لقد طورت صداقات مع العديد من الفنانات الأخريات مثل ماري كونستانس لويد وإيدا نيتليشيب وتتحدث رسائلها إلى ويلز عن هذه الصداقات ورحلات القوارب في نهر السين وزيارة المعارض والجلوس في مقاهي الأرصفة. في حين يمكن القول إنها كانت خجولة من الغرباء ، فلا شك أن هذه الشابة كانت تتمتع بحياة فنية غنية ومثيرة.



## تحولت فتاة تينبي إلى الملهمه الباريسية

غالبًا ما كان على الفنانين زيادة دخلهم الضئيل من خلال رسوم النمذجة ، ولم يكن جون استثناءً. بعد عام من انتقاله إلى باريس ، في عام 1904 ، التقى جوين جون بالمشهور الفني أوغست رودين. أصبحت عارضته ، ملهمته ، عشيقته واستمرت علاقتهما الشديدة والعاصفة لعقد من الزمان. كانت مكرسة تمامًا لعشيقها الأكبر سنًا ، لكن هذا التفاني أصبح شيئًا من الهوس. في النهاية ، لجأ رودين إلى استخدام مساعديه وسكرتيراته لإبقاء جوين جون على مسافة.

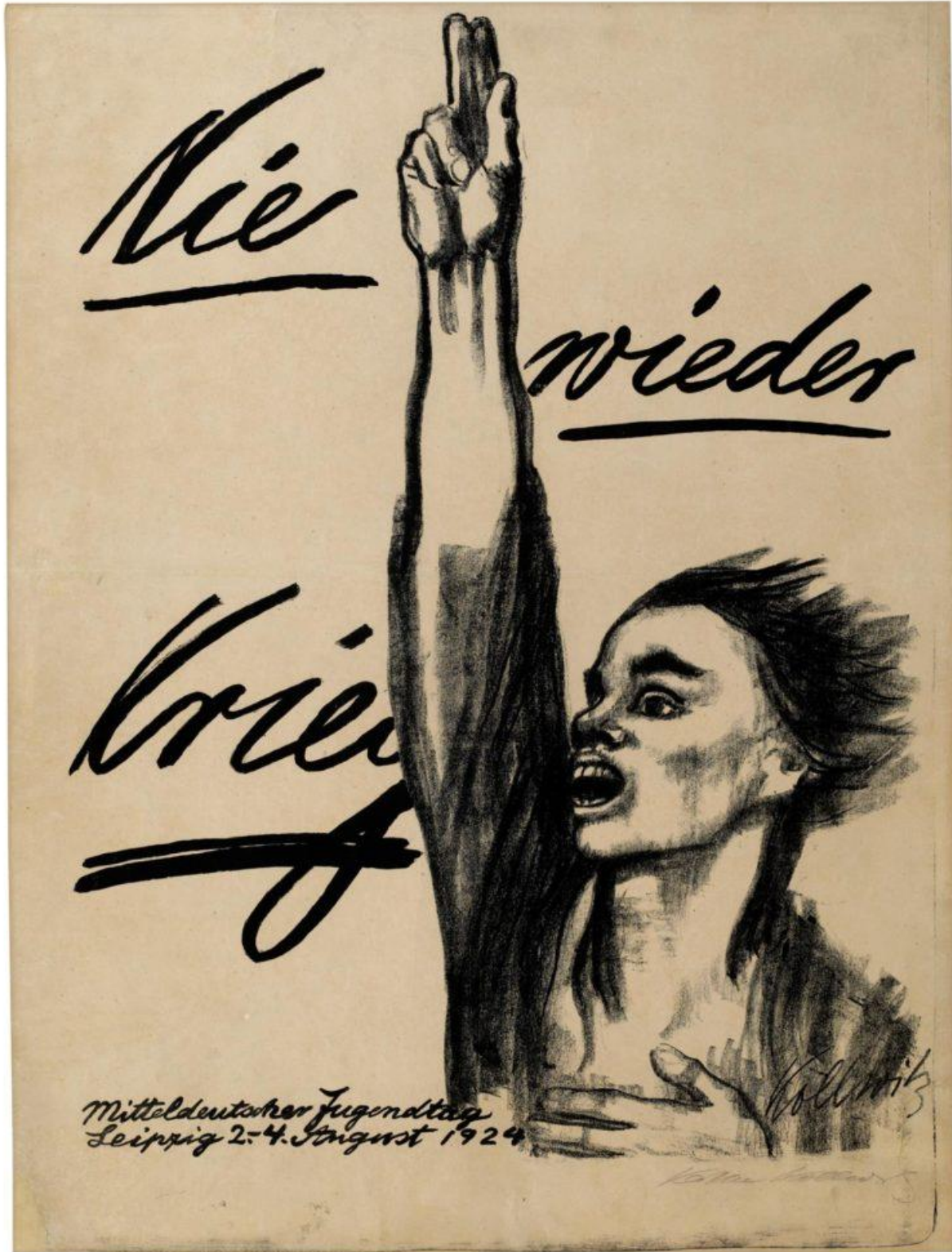
## كاتي كولويتز

كانت كاتي كولويتز واحدة من أعظم الفنانين في ألمانيا وتتميز بكونها الفنانة الوحيدة التي دخلت في فيلم Ernst Gombrich's The Story of Art في عام 1920 أصبحت أول عضوة في الأكاديمية البروسية للفنون في برلين ويوجد اليوم ثلاثة متاحف في ألمانيا مخصصة لحياتها وعملها في برلين وكولونيا وموريتسبورغ.

نادرًا ما تكون أعمالها الفنية مبهجة ، على الرغم من براعتها ، لكن هذا ليس مفاجئًا نظرًا للأوقات المظلمة والمضطربة التي عاشت خلالها. ولدت كاثي شميدت عام 1867 في مدينة كونيغسبيرج البروسية آنذاك ، والتي تُعرف الآن باسم كالينينجراد الروسي. في عام 1871 ظهرت الإمبراطورية الألمانية إلى الوجود ، لكنها انهارت عام 1918 بعد الحرب العالمية الأولى. أفسحت جمهورية فايمار قصيرة العمر الطريق في عام 1933 لما يسمى بالرايخ الثالث ، والذي تم حله بعد أسابيع قليلة من وفاة كولويتز في الثاني والعشرين من أبريل عام 1945.



تزوجت من كارل كولويتز عام 1891 وأنجبا ولدين ، هانز وبيتر. تخلت Kollwitz عن الرسم لصالح الطباعة (التي يمكن إنتاجها بكميات كبيرة وبالتالي قادرة على الوصول إلى المزيد من الناس) ، وقد برزت في نهاية القرن التاسع عشر بسلسلة مطبوعاتها التي تصور انتفاضة نساخ سيليزيا عام 1844 ، والتي أعقبتها في أوائل القرن العشرين بسلسلة عن حرب الفلاحين الألمان. لذلك كانت الحرب ، على وجه التحديد عدم جدواها ، موضوعًا شائعًا في أعمالها ، وكانت كولويتز من دعاة السلام ، كما يتضح من الملصق التالي الذي تعلن فيه امرأة عن ني فيدر كريج (عدم الحرب مرة أخرى أبدًا).





عاشت عائلة كاتي في منطقة الطبقة العاملة في Prenzlauer Berg في شمال شرق برلين. تصور العديد من أعمال كاتي المروعة بالتفصيل معاناة فقراء برلين ، مثل ما يلي ، والذي يظهر طفلين جائعين يتوسلان والدتهما اليائسة من أجل Brot (الخبز).



عندما اندلعت الحرب العالمية الأولى ، توسل بيتر ، الابن الأصغر لكولويتز ، لوالديه للسماح له بالتجنيد ، على الرغم من كونه دون السن القانونية. توفي في أكتوبر 1914 ولم يترك الحزن كاتي وشعورها بالذنب. استغرق الأمر ما يقرب من عقدين من الزمن لإعطاء تعبير فني عن الحزن الذي شعرت به لفقدان ابنها: الآباء الحزينون ، يصورون كاتي وزوجها ، يراقبون قبر بيتر في مقبرة الحرب الألمانية Vladslo في بلجيكا.

## فن بإلهام ديونيسوس

يُشار إلى أتباع ديونيسوس باسم مينادس أو باشانتس (Bacchants في بعض الحالات). مع أتباع آخرين ، شكلوا ثياسوس ، وهي مجموعة مكرسة لديونيسوس. غالبًا ما كان مايناد يحمل ثيرسوس ، وهو طاقم احتفالي يعلوه كوز الصنوبر وغالبًا ما يكون مع شرائح ملحقة به. لقد توجوا رؤوسهم بأكاليل اللبلاب أو الحشائش وكانت ملابسهم عادة ما تضمنت جلد الفهد أو الفهد.



### ديونيسوس مينادس. جون ويليام جودوارد ، كاهنة باخوس ، ١٨٩٠

كانت رقصات النشوة جزءًا مهمًا من طقوس باكي التي يؤدونها وفي هذه الطقوس اعتمدت سلوكياتهم في الغالب على ردود الفعل الغريزية والعاطفية بدلاً من العقل. كان الابتعاد عن الواقع والتحول إلى كيان واحد مع الطبيعة والجوانب البرية للإنسانية جانبًا مهمًا من صلاتهم. في المصادر القديمة ، وخاصة في المآسي ، غالبًا ما نرى أن سموها يمنحهم شجاعة وقوة لا

مثيل لها ، لأنهم لا يهتمون بالعواقب الأرضية. كانت طريقتهم في العبادة سريرية ، ومناسبة لديونيسوس الذي كانت موهبته للبشرية شيئاً يؤثر على عقول البشر. ومع ذلك ، من المهم ملاحظة أن الممارسات داخل ديونيزيا وباشاناليا اختلفت عن انعكاسها الأسطوري في الإنتاج الأدبي. الآن دعونا نلقي نظرة على كيف صورهم الرسامون من عصور مختلفة!



ديونيسوس مينادس: إميل بن ، موت أورفيوس

إن باشا بواسطة يوربيدوس ، جنبًا إلى جنب مع أسخيلوس 'باساريدس ، والتي نجت فقط في أجزاء ، هما مسرحيتان قديمتان نرى فيهما مينادس كشخصيات رئيسية في مادة المصدر. في هذه اللوحة ، التي رسمها الرسام الفرنسي إميل بن الذي صور حدثًا في الباسريين ، نرى ميناد يرسل أورفيوس إلى هاديس بطريقة مرحة. يحدث نفس الفعل في الباشا أيضًا ، حيث تمزق بينثيوس ، ملك طيبة من قبل مينادس على جبل Cithaeron. قُتلت كلتا الشخصيتين لنفس السبب: عدم احترام ديونيسوس وتجاهل قدسيته. نتيجة لذلك ، تقدم مايناد كجهاز عنيف لديونيسوس لإعطاء درس قاس لأي شخص ساذج بما يكفي لتجاهل ألوهيته.



## ديونيسوس مينادس: إميل ليفي ، موت أورفيوس ، ١٨٦٦

في هاتين اللوحتين المذهلتين ، يلتقط كل من بن وليفي ببراعة الجوانب الوحشية لعائلة مينادس. نرى أن الأتباع يهاجمون أورفيوس بأشياء مرعبة. إن ثقتهم في هذا الفعل مروعة تمامًا ، في حين أن اليأس على وجه أورفيوس والقيثارة الساقطة يزعج القلب للغاية. إلى جانب المهاجمين ، ينشد بعض المتابعين بدم بارد بينما يعزف الآخرون على آلاتهم مثل الصنج والناي. نرى أيضًا الوجود المادي الرمزي لديونيسوس في كلتا اللوحتين. في قطعة بن ، يظهر تمثال ديونيسوس في الخلف ، يشرف على الفعل من ضريح صغير. في تصوير ليفي ، تحمل إحدى المنداد على اليمين تمثالًا خشبيًا لسيدها.



تم إنشاء هذه اللوحة من قبل جون كولبير ، الذي تأثرت أعماله بفترة ما قبل ريفاليت. كان الأدب اليوناني القديم مصدرًا مهمًا لفنه. رسم شخصيات مثل سيرس وكليتمنسترا وكاهنة دلفي. صور في هذه القطعة بدقة ما أشارت إليه المصادر الأدبية القديمة عن معند. ملابسهم مناسبة تمامًا. نراهم مع عصيهم الاحتفالية ، وأكاليل الزهور على رؤوسهم ، والملابس المصنوعة

من الجلود المزيفة وجلود النمر. المكان مناسب جدًا أيضًا ، لأننا نعلم أنهم يؤدون طقوسهم في البرية ، بعيدًا عن المدن.

ثلاثة منهم يطاردون عنزة ، ويبدو أنها ستكون تضحية لديونيسوس. الشيء المذهل هو أنه بدلاً من التعبير عن الخوف ، نرى ابتسامة مؤذية على وجه الماعز. معند في الوسط تحمل بين يديها ثعبان. قد يفسر المرء هذا على أنه حياة صحية وطويلة يوفرها ديونيسوس لأتباعه. في الخلف ، أحد الميناد يمسك بسلسلة من الفهود ، حيوان ديونيسوس المقدس. إنه يرمز إلى القوة والجمال والغموض ، وهي العناصر الرئيسية لعبادة ديونيسوس. في الخلف نرى أيضًا أحد الأتباع الذي سقط على الأرض ، وربما كان في حالة سكر ، ويساعده بعض المناصرين الآخرين. في هذه الأثناء ، تتابعهم بقية المجموعة بأكوام النبيذ الخاصة بهم والرقص على طول الطريق.

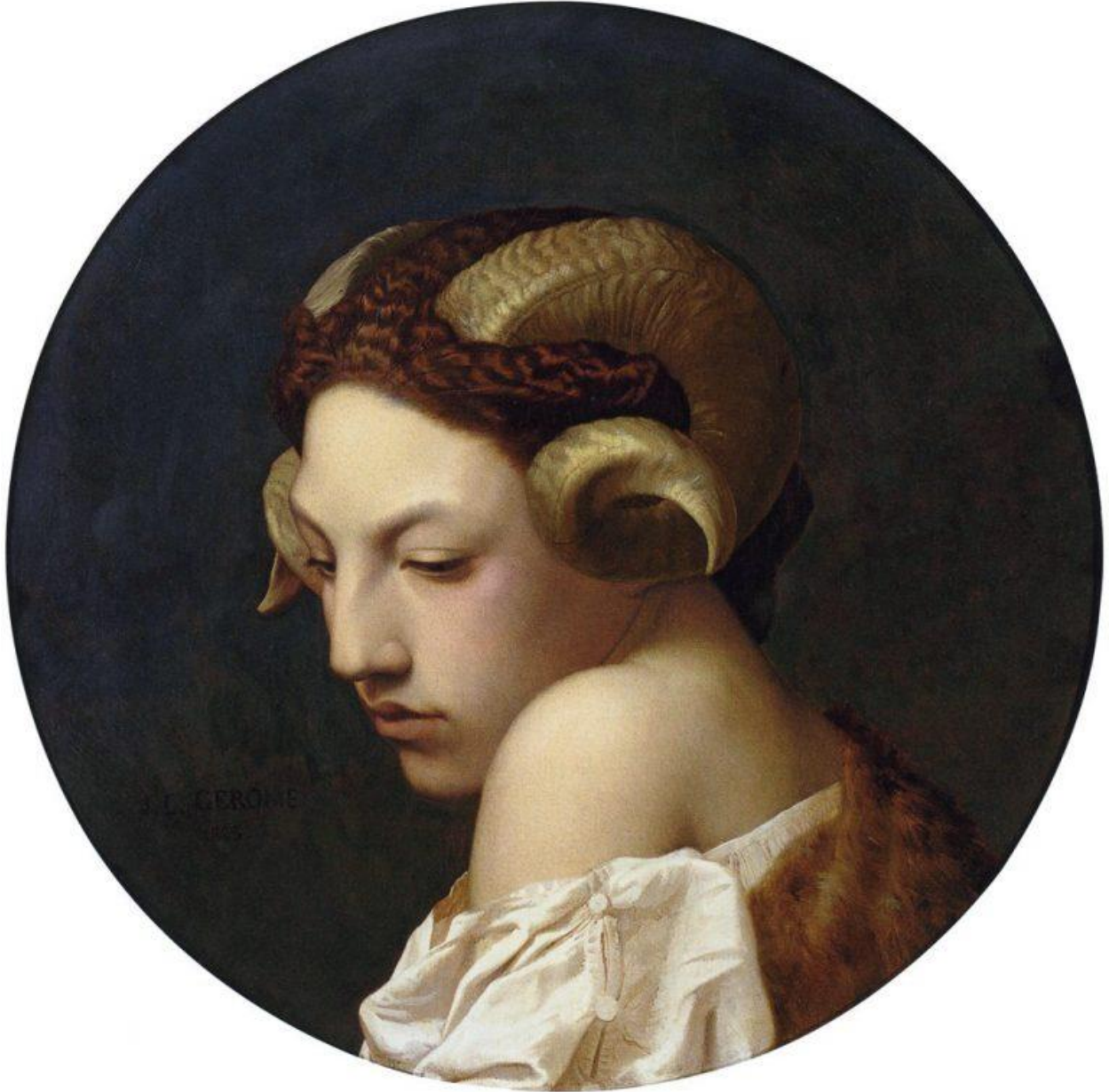


## ديونيسوس مينادس: ويليام أدولف بوجيرو ، باشانت إغاينج جوت ، 1862 ،

عندما يتعلق الأمر ببوغيرو وطريقته في تقديم جسد أنثوي ، فلا شك في أن المشاهد سينبهه في كل مرة يراقب فيها عمله. دفء بشرة الأشخاص وواقعية النسب والتفاصيل الدقيقة هي فقط رائعة. إنها لوحة تعبر عن المرح الإيروتيكي ، وهو أحد عناصر مايناد التي يحب



الفنانون تسليط الضوء عليها. ما نراه هو تفاعل بين التابع والبرية. يشير هذا المفهوم المتكرر إلى أن جوهر المبادئ الديونيسوسية يتعارض مع اعتيادية ما هو متحضر ومعتاد عليه. تعبيرات وجه معند المؤذية وحالة جسدها المريحة تشير إلى سعادتها. أخيرًا ، نرى أيضًا شكلاً من أشكال القوة الجسدية التي يمنحها ديونيسوس لكاهناته. في النهاية ، من يمكنه التحكم حقًا في ماعز بالغ مسرع بيد واحدة بينما يظل غير مرتبك تمامًا ، دون دعم ديونيسوس؟



ديونيسوس ميناد: جان ليون جيروم ، الباشانت ، 1853

تمامًا مثل ببوغيرو ، تأثرت أعمال جيروم بشكل كبير بالعصور القديمة والأساطير. في هذه اللوحة نرى شيئًا غير تقليدي. لميناد قرون ، لكنها لا تستطيع أن تكون ساتيرية لأن الساتير هم من الذكور حصريًا وفقًا للتقاليد الأدبية القديمة. كان مايكل أنجلو واحدًا من أوائل الفنانين الذين صوروا الساتان في عمله ، أطفال باتشانال في القرن السادس عشر. ومع ذلك ، كان نهج جيروم أكثر طليعية حيث جمع سمات كائنين مختلفين بدلاً من مجرد مبادلة بين الجنسين. بالإضافة إلى ذلك ، دمج جيروم أيضًا ببراعة حقبتين تاريخيتين مختلفتين من خلال الملابس. ترتدي فستانًا أبيض يعود تاريخه إلى القرن التاسع عشر الذي عاش فيه جيروم. وفي الوقت نفسه ، نرى جلدًا لحيوان على ظهرها ، يُفترض أنه غزال ، يمثل الثوب التقليدي القديم. الجانب الأخير الذي يجب ملاحظته هو الحالة المزاجية للموضوع. على عكس الحالة العاطفية النموذجية لعائلة مايناد ، يبدو تصوير جيروم عميق التفكير وحزينًا. ما قد يكون سبب ذلك؟ اسمحو لي أن أعرف إذا اكتشفت ، عزيزي القارئ!

## الفن البصائري

هو الفن الذي يهتم بعين الباطن وما تراه من بصائر ورؤى عن طريق أدوات المعرفة العرفانية من التأمل والتشوف . يطلق عليه عالم النفس جيمس هيلمان اسم عالم الخيال. أطلق عليه الشاعر ويليام بليك الخيال الإلهي. يطلق عليه السكان الأصليون وقت الحلم. ويطلق عليه الصوفيون علم المثل. له ارتباط بمستويات الوعي النجمية والنيرفانا. يعبر عن الروابط الملهمة مع الروحانية وغير المادية. قبل عصر النهضة ، تم توظيف الفنانين العظماء في المقام الأول من قبل الكنيسة لخلق لوحات للطفل يسوع.

يعتمد على عالمنا الداخلي ، وحياة خيالنا بمشاعره وخوفه وحبه الشديد ، الذي يوجه نوايانا وأفعالنا في العالم. فعالمننا الداخلي هو المصدر الحقيقي الوحيد للمعنى والهدف الذي لدينا. يطرح الفنان أسطورة أو دين أو أيديولوجية على أخرى ، ولكنه دائمًا ما يعبر عن العاطفة الخام والقوة التطورية للعالم الداخلي نفسه.

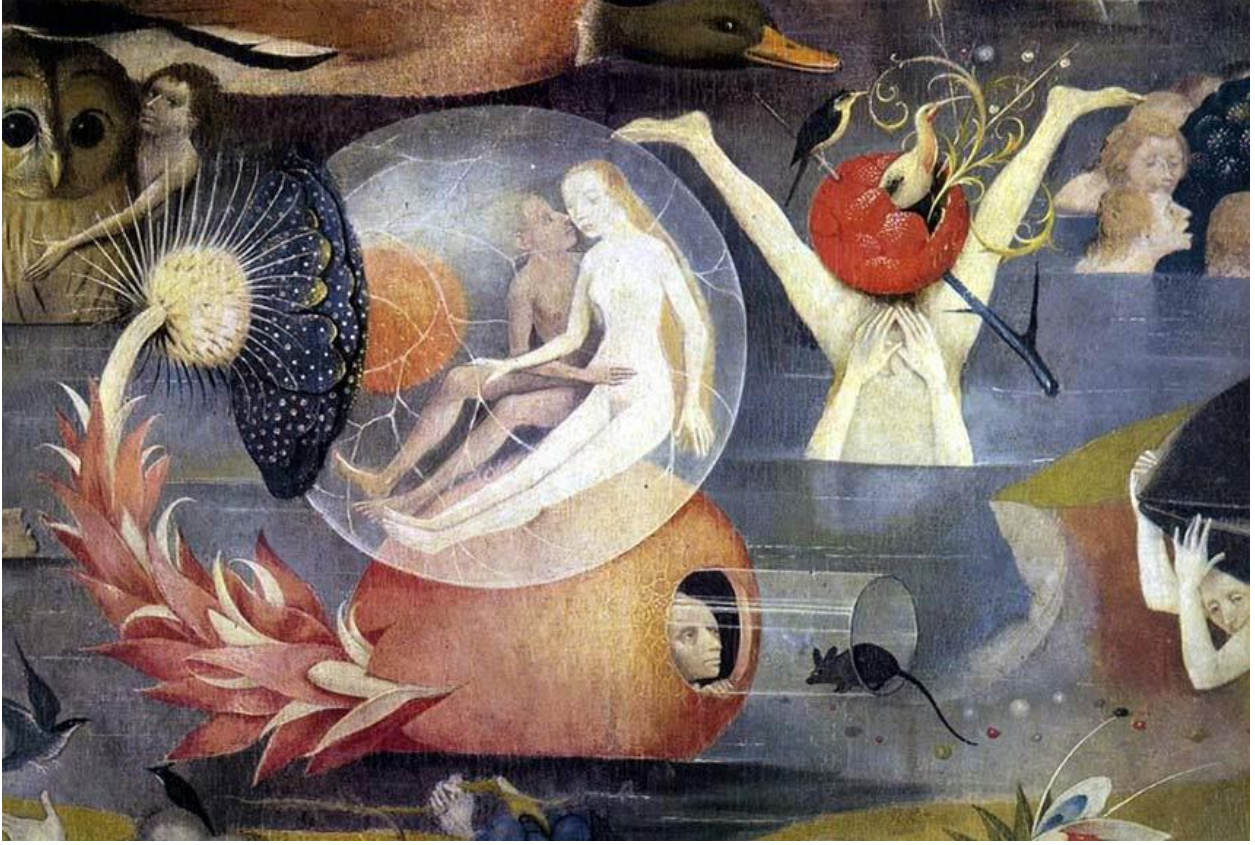


أحد الجوانب الرئيسية للفن البصائري هو فكرة أن الصور المنتجة هي في الواقع رسائل أو إرشادات أو نبوءات مبدعة للمبدعين من خلال قوة إلهية أو من خلال حالة وجودهم المتغيرة. اختلافًا عن محاولات الرسامين السرياليين لرفع حالة الأحلام إلى واقع أعلى ، يستخدم

المؤلفون البصيرة جميع الوسائل الممكنة للوصول إلى حالات الوعي المختلفة وكشف الرؤية الناتجة . الهدف من الفن الحالم هو إظهار ما يكمن خارج حدود البصر ، واستخدام صور الأحلام ، أو الهدوء ، وتقديم حالات الرؤية التي تتجاوز أنماطنا الاعتيادية للإدراك . بالنسبة لبعض المؤلفين ، كان هذا يعني فقدان الذات أثناء العملية الإبداعية ، والارتباط بالقوانين العالمية ، إلى تلك القوة الإلهامية الإلهية ، أو ، باستخدام مصطلح التحليل النفسي الشهير كارل يونج ، اللاوعي الرمزي الجماعي . بالنسبة للثقافات المختلفة ، فإن عالم المجهول هذا له أسماء مختلفة ويعرف باسم ثقافة الشعوب الأصلية زمن الحلم ، وبالنسبة للتبتيين ، يُفهم على أنه بُعد الثراء الداخلي . يفسر الاتصال بهذا المجال والقدرة على كشف صورته من خلال اللوحات أو الرسومات فكرة الفن الحالم . تعتبر مثل هذه الأعمال الفنية نقاط اتصال بين العالمين الروحي والمادي .

منذ فجر الفن ، حاول الفنانون الوصول وإظهار ما لا تراه العين ، لكن الصوت الداخلي أو الروح تفهم . إن محاولة تقديم الروحانية والصوفية وفهم أن الإبداع والصور المنتجة هي جسور بين العالم السفلي والعالم ، هو الشاغل الرئيسي للفن البصائري . على هذا النحو ، يمكن للمرء أن يحدد الرسومات واللوحات الهجينة الحيوانية والبشرية الموجودة على جدران الكهوف ، أو الفن الشاماني القديم ، أو الأقنعة الطقسية للثقافة الأفريقية على أنها بعض أقدم الأمثلة على الفن البصري . هذه الصور ، والعديد من اتباع هذا التقليد في صناعة الفن ، تهدف إلى تجاوز المجال المادي وإنتاج رؤية أوسع للوعي شملت الروحانية والصوفية .

بدءًا من عصر ما قبل التاريخ ، يمكن رؤية لوحات الكهوف على أنها رؤى وتمثيل للأحلام . وقفوا كرموز سحرية استدعت الصيد الناجح والقبض على حيوان بري . بالمرور عبر القرون ، يمثل الفن البصائري العديد من النصوص واللوحات الدينية . إن تقديم جسد الملائكة أو القديسين الذي لا يمكن تصوره ، لم يربط مجالنا بالأفكار الروحية فحسب ، بل أعطى الصور العامة للعبادة . رفع النحاتون والرسامون الإيطاليون المشهورون أفكار التصوف المسيحي باستخدام الواقعية القوطية . واحدة من أشهر اللوحات ، التي يُفهم أنها تساعد في تحديد الساحة الانتقائية لفن الرؤية ، هي الصورة الشهيرة حديقة المسرات الإلهية بواسطة بوشا Bosch .

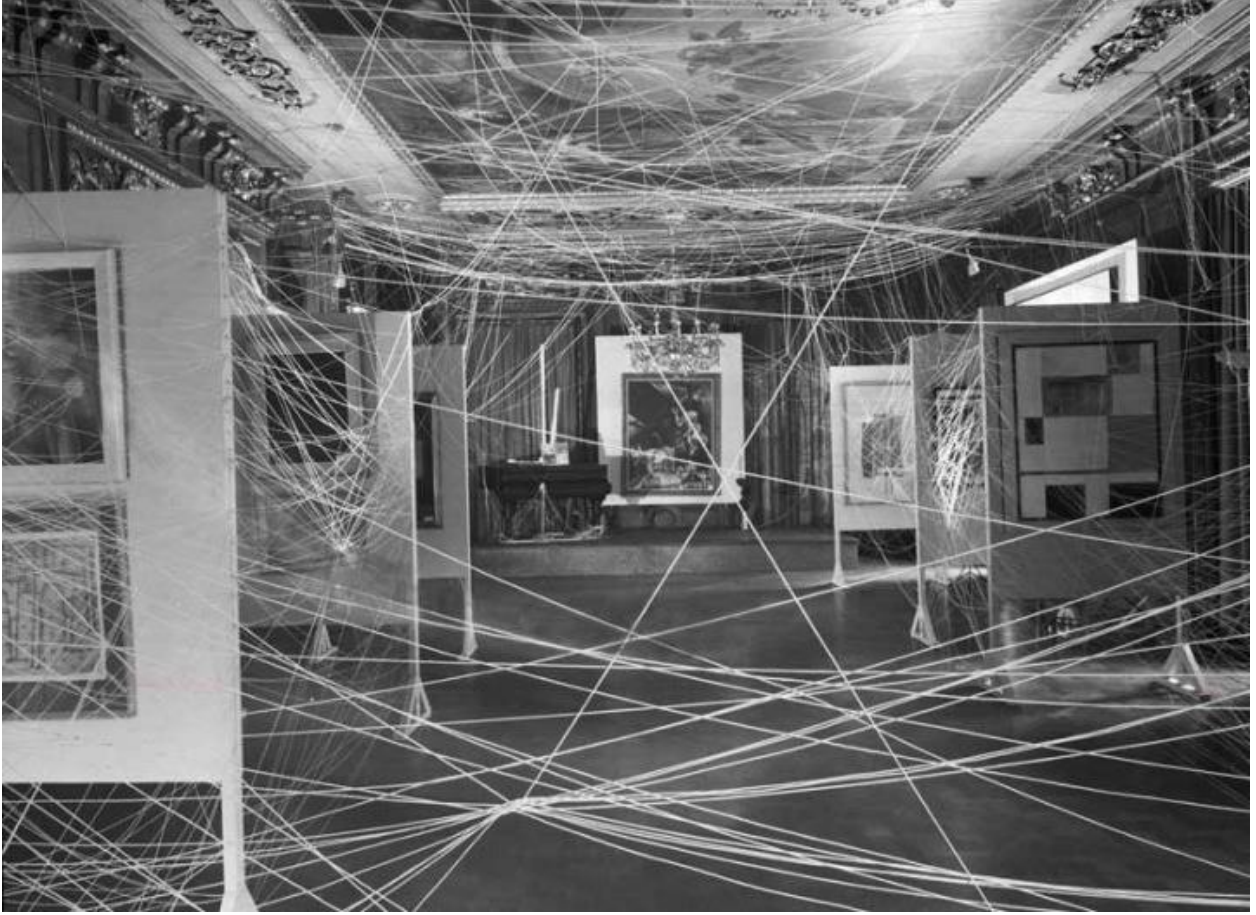


متأثرًا ، كما يحدد النقاد ، الجنون البصري ، أنشأ الفنان واحدة من أغرب اللوحات في العالم ،  
موسوعة رمزية للنبات والحيوان والإنسان المتحولة. بعد مرور الوقت ، أثرت أفكار  
الروحانية ، والاتصال بالقوة الإلهية التي فتحت صورها وأفكارها ، على وليام بليك الشهير ،  
الذي تعتبر لوحاته المائية أجمل الأمثلة على الفن البصري.



## الفن التركيبي

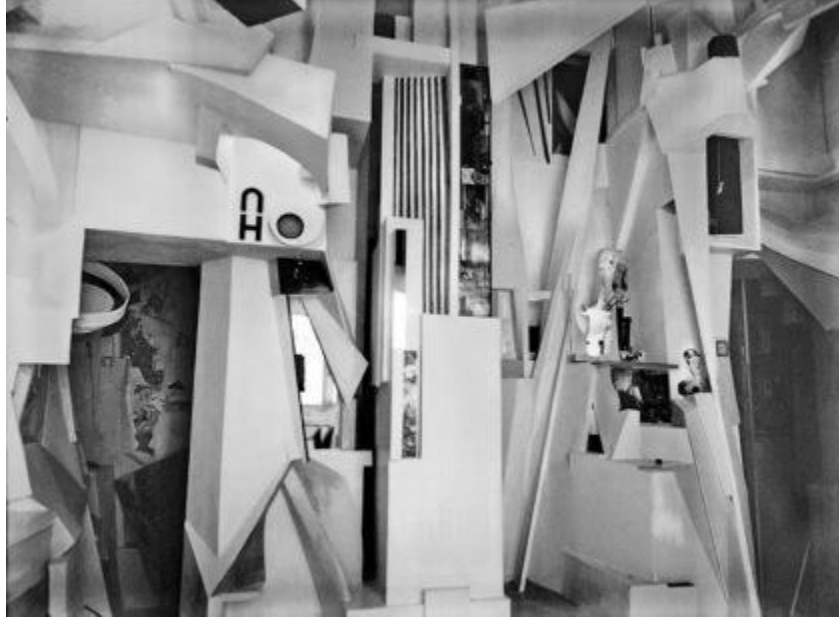
هو نوع من الفن يخصص فن ما بعد الحداثة وأعماله ثلاثية الأبعاد. يركز على تصوير المكان نفسه بشكل آخر. بزغ في عام 1970 كمذهب مستقل من أوائل من قام بتجريبه مارسيل دوشامب في إعادة استخدامه الأشياء الفنية نفسها وخصوصا كيرت شويتزر .



Installation view of First Papers of Surrealism exhibition, showing Marcel Duchamp's His Twine 1942

أحيانا يعرف بأنه فن صناعة البيئة فيقول إيليا كباكوف أن الممثل في الفن التركيبي ، المحور الرئيس الذى يوجه إليه كل شىء هو الرائي.

قام بع كيرت شويتزر فى عام 1933 عندما قام بعمله فى بيته ولكن فى عام 1960 أصبح مستقل كفن مذهبي خاص.



Kurt Schwitters: Reconstructions of the Merzbau



## واد كافانو وستيفين نجوين

يقولوا أن من أهم الأشياء في الفن التركيبي توحيد العلاقة بين المسار الظاهر في العمل والقطعة الفنية و إزالة الفاصل بين الرائي والعمل الفني بدخوله فيه وقربه منه بشكل كلي .



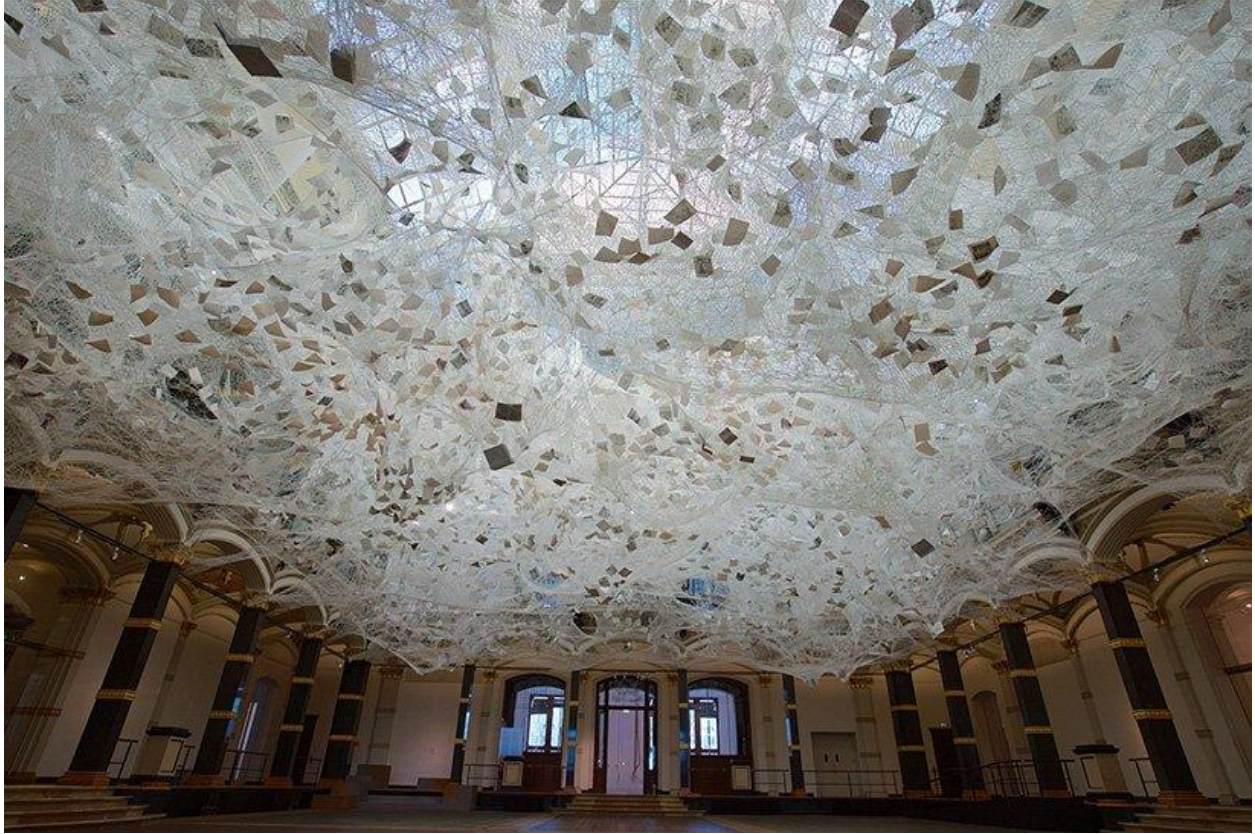


## شيهارو شيوتا

فنانة يابانية معنية بالفن التركيبي ولها أكثر من معرض في ذلك . تهتم بخلق مساحة جديدة بأشكال مختلفة في الزمن والمكان .



في هذا العمل المسمى " سحابة التفكير " تمثل الاتصالات التي تربط المشاهد بالماضى والمستقبل وأضافت أن المشاهد يستطيع رؤية العمل من الأرض أو من الاعلى وهو مكون من الورق والصور المطبوعة بالابيض والمنشورات والصفحات الممزقة للكتب واختارت الابيض بالذات لأنه خالى من الزمن كما تعتقد هي .



تقول أيضا أنها تحب الأعمال الضخمة لها وأنها لا تريد إيصال رسالة فكرية بل شعورية ولا تحبذ فكرة شرح أعمالها وتفسيرها بل يُترك الأمر للانفعال الأول عند رؤيته وأن ما تراه هي في أعمالها من معانى ليست مطلقة فالامر متروك لكل رائي .





## شيا شياووان

فنان ياباني ولد سنة 1959

يقول فى إحدى مقابلاته " إذا لم نستخدم الطريقة المعتادة للمشاهدة ولكننا نطور طريقة المشاهدة بطريقة منهجية ، فكيف سيظهر لنا العالم؟ "



وعن اتجاهه إلى الفن التركيبي أضاف أن الرسم التشكيلي أصبح محدودا بالنسبة له فأحب أن يتسع أكثر بالفن التركيبي



وأن اللوحة لا يحبذ أن تكون صاحبة بعدين فقط بل يجب إعطاهي البعد الثالث .





يوضح أيضا أن مواجهة تابوهات الانسن خلق فيه رؤية أخرى للانسان ذاته ويظن أن هناك قناة اتصال بين واقعه وحلمه .



## أنجيلا جلاجكار

تقوم أنجيلا بإنشاء تركيباتها بواسطة الورق والضوء والمساحة في غياب اللون تماما. ويعكس ذلك الأفكار الغامضة التي تخلفها الامتدادات الجوفاء للتداخلات بين الورق حيث أن افتراض المعرفة إلى الآن غير واضح .

قامت بالعديد من المعارض في أماكن مختلفة وفازت بالعديد من الجوائز .









## هل الفن الإروتىكى بورنوغرافيا؟

هذ هو السؤال المتكرر دوما عند الحديث عن الفن الايروتىكى .إنه بورنوغرافيا وليس فن ؟

فى كتاب " فى الجنس والسبب" يحدثنا ريتشارد بوزنر أن الايروتىكى هو " تقديمات أو تمثيلات على الاقل فى النهاية تؤخذ على أنها نشاط جنسى. "

يتم الاعتراض دوما على الفن الايروتىكى أنه يمثل صور عارية مذمومة وفاضحة للجسد الانسانى سواء الرجل أو المرأة فى أوضاع شبقية.

فى كتاب الجنس والفرع لباسكال كينيار " قال القدماء بأن بارازيوس اخترع البورنوغرافيا حوالى عام 410 فى أثينا والبورنوغرافيا تعنى حرفيا " رسم المومسات" "

ويتم الخلط بين الفن العارى والبورنوغرافيا كثيرا بين الناس حيث يطلقوا على أى لوحة أو تمثال عارى بورنوغرافى والفرق هنا فى الفعل الجمالى والاستثارة ، إن تمت الإستثارة الجمالية نفسها أكثر من الاستثارة الجنسية فقط فهذا الفن ايروتىكى أى على حسب الدلالة فى الرائي أما إن كان إستثارة جنسية فقط فهذا بورنوغرافى.

والذين يقفون ضد الفن العارى يقفون بعلى تهميش الجسد وقمعه وقمع جمالياته ، حيث يريدونه ان يظل مغلفا مكلسا محجوبا رغم أنه قيمة أساسية فى حياة الانسان مثله مثل القيم الأخرى التى إن حُرمت يولد ذلك تشوهات كثيرة.

والدلالة هنا للتصنيف اعتبارية بثقافة الرائي فإن كان مكبوتا مثلا جنسيا سيجد أى جسد عارى ولو حتى دمية مجالا لاثارته الجنسية فالأمر نسبي جدا ويعتمد على ثقافة ونوازع الشخص . حتى أن بودليير مرة كان يتحدث عن عاهرة عادية ذهبت معه إلى متحف فوجدت لوحات ومنحوتات عارية كثيرا"

"أغبياء البرجوازية الذين يتشدقون دائماً بكلماتٍ من قبيل (( لا أخلاقى )) ، (( لا أخلاقية )) ، (( الأخلاق فى الفن )) وغيرها من الحماقات ، يُدكِّروننى ب (( لويز فيلديو )) ، وهى عاهرة بخمسة فرنكات ، رافقتنى ذات يوم فى زيارة إلى اللوفر ، وكانت تلك أول مرة تزور فيها هذا المتحف ، فاحمراً وجهها وراحت تغطيه بكفها وتجذبني من كُم السترة ، متسائلةً أمام اللوحات الخالدة : كيف أمكن عرض كل هذه العَوْرَات على الناس ؟" !

بودليير ، قلبى عاريا



## نوبويوشي أراكي

أراكي من أعظم الفوتوغرافيين في العالم ، ولد سنة 1940 ونشر أكثر من 400 كتاب فوتوغرافيا ومجلة .يصور كل يوم ويصطحب معه الكاميرا في كل مكان يذهب إليه. من أعماله المشهورة " رحلة عاطفية " يصور فيها زوجته ومرضها وموتها وبعد ذلك وحدته .معروف بالفوتوغرافيا الإيروتيكية والتصوير القريب لعورات النساء وفي أوضاع مازوخية.



9784908062186



1920072029008

ISBN978-4-908062-18-6

C0072 ¥2900E

定価: 本体2,900円(税別)

HeHe





يقول أن فوتوغرافيته تأمل في الزمن والحياة والموت ، ليس فقط يصور اليومي بل التنبؤ بالذى سيحدث في المستقبل وهي بالنسبة له مذكرة اليوم لذلك يؤرخ أعماله دوما. ويرى أيضا الفوتوغرافيا على أنها نوستاليجا ففي اللحظة التي تضغط فيها زر الكاميرا تكون هذه اللحظة من الماضي والنوستاليجا هذه مهمة في تقدير الماضي وعدم نبذه.



ويتحدث أيضا أنه يأخذ إلهامه من اللوحات وأنها من مواد خلقه للفوتوغرافيا.



فى فوتوغرافيته يصور أراكى النساء مربوطة ومعلقة وعارية للتعبير عن عبودية المرأة التاريخية والتي أحيانا تؤخذ عليه من بعض النقاد كونه أخذ هذا المنحى لتصوير عبودية المرأة بهذا الشكل الفج.



2

## دايدو مورياما

هو فوتوغرافر ياباني ، أعماله بالأبيض والأسود لى لا يشنت الرائي بالالوان كما يعتقد ويتحدث عن الأبيض والأسود أنهم إيروتىكين أكثر ويحتوا على عناصر تجريدية ورمزية أكثر وهى طريقته فى الاستجابة للأشياء



من مميزات عمله أنه يخلق في الفوتوغرافيا ويصور من زوايا معينة وأجزاء مخفية في جسد الإنسان. يعتبر من أعظم فوتوغرافيين الشوارع ويقول عن الفوتوغرافيا والصورة والكاميرا هذه الثلاثية أن منذ زمن كان الفوتوغرافر عبد للكاميرا ولكنه حاول أن تكون الكاميرا عبدة له وأن السمة الأساسية للفوتوغرافيا ليست الكاميرا



موريا يجول الشوارع لساعات ويصور فيها ما يراه ومن أهم أعماله " الكلب المحقق " الذي لم يرتب أبدا لالتقاطه ويرى انه عندما يخرج للتصوير فى الشوارع يكون مثل هذا الكلب المحدث الذى صوره .





## أنطوان دغاتا

هو فوتوغرافر يبحث عن الجانب المظلم فى الحياة من المدمنين ، للسكارى ويدمر الخط بين حياته وصناعة الفن ، إنه يصور ذاته بوحشية وحيوانية فى ما يصوره.



يقول فى إحدى مقابلاته بانه لا يوجد أى مساحة بينه وبين فنه وأنه يفقد الصلة بالواقع خصوصا بنوع المخدرات الذى يتناوله الذى جعله لا يهتم بأى شىء على الإطلاق حتى المخدرات تلك.

وأن بحثه عن أن يصل إلى درجة يصور لأسباب أكثر حقيقية من الفوتوغرافيا المنتجة وأكثر أهمية منها وعندما وصل إلى هذه النقطة فإنه يريد التجربة في الحياة نفسها.





وعندما سئل هل يبحث عن النشوة وايجاد المناطق الظلامية قال بأن النشوة لا تهمة فهو ليس هيدونيسي ولا يبحث عن النشوة بل عن الجوانب المظلمة والمشاكل العميقة ، فالنشوة ممكن تكون مرتبطة بالألم بالموت بالمرض والجنون .



4

ميلان نينزيتش

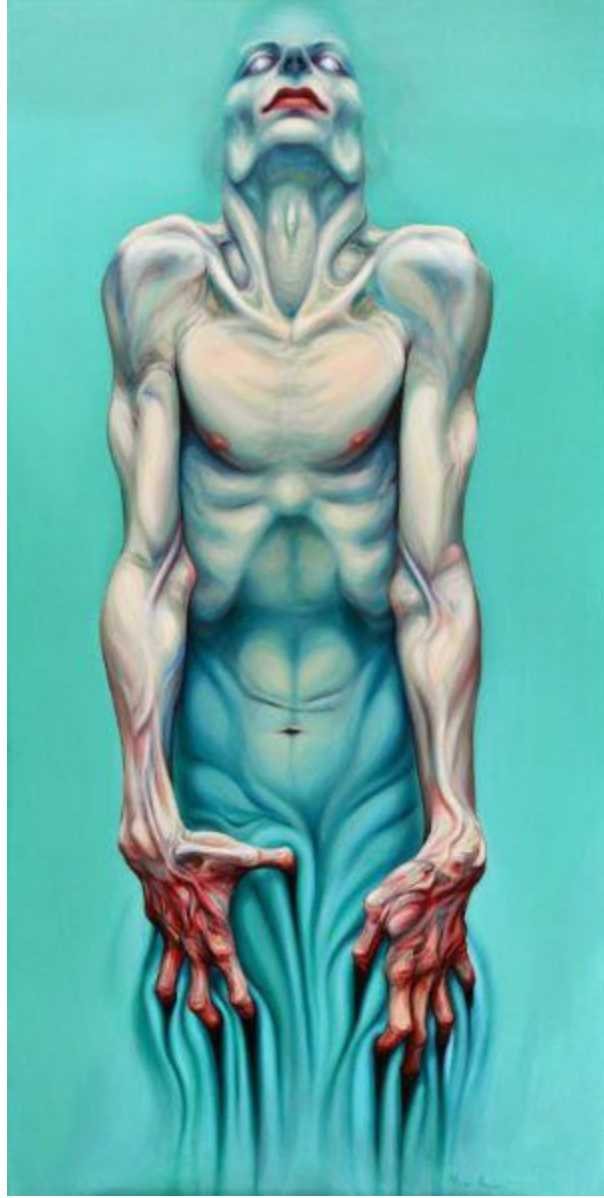
ميلان نينزيتش هو فنان صربي ، أعماله متجذرة فى اواقعية ويركز على الصور التى تأتى  
لنا فى الرؤى والأحلام والهديانات والتأمل حيث يقول أنها انعكاسات لمخاوفنا الداخلية  
والخارجية المليئة بالرموز.







كل لوحة هي صورة أتت في اضطراب كثيف شديد. يستخدم الجسد الإنساني للتعبير عن هذه الصراعات بشكل وحشي حيث يصورهم يتأكلون ويتحللون ويتمزقون في البحث عن الفهم.



يقول فى حوار معه أن ما يلهمه هو الجسد الإنسانى ومدركاته .كيف نرى أنفسنا ؟ وكيف ندور الشخصية للخارج حتى تكون واقعا جديدا وأيضا حالات اللاوعي التى تؤثر على إدراك الزمن والمكان فالواقع العاشق يستقبل العالم بشكل مختلف نهائيا عن الشخص الوحيد المتروك .



## السوداوية والبشاعة في الفن

السوداوية أصبحت مفهوما سائدا هذه الأيام والكآبة كذلك وذلك لأسباب شتى منها التعقيد الشديد للحياة المعاصرة ومن الطبيعي أن يتخلل ذلك الفن وأن يتنبأ به الفن تاريخيا فهناك عدد كبير من الفنانين في هذا العصر انضموا إلى الفن المظلم وعدد كبير من الرائيين يحبونه ويكوّن مطلق ذوقهم .

الفن المظلم أو الفن الغامض أو الفن السحري أو الفن السوداوي أو الفن المالمينخولي هو فن يعتمد على البشاعة كمادة لما يتم التعبير عنه .على الرعب وإثارة الخوف والفرع وربما أحيانا بوصف الأعمال الشريرة والتشكيلات الغريبة رغم أنه ليس من طبيعته دوما التعبير عن الشر .يرتبط الفن الغامض بالقتل والدم والجزء المظلم من التاريخ الإنساني سواء كان دينيا أو غريزيا أو لاوعيبيا.

ممکن يتم تصوير ذلك بتمثيل الوحوش أو بتمثيل التشكيلات الكائنية المخيفة التي تؤدى الدلالات المشهورة للجماليات المعتادة .يقول نيتشه في مولد التراجيديا " حتى البشاعة والتنافر عبارة عن لعبة فنية " . في كتاب الفن والغرابية يقدم لنا شاكر عبدالحميد مفهوم الغريب في الفن فيقول " حاول الانسان ان يجسد ذلك الجانب من ذاته بطرائق متعددة ويذكر

### 1. التهجين

وهو عن طريق المزج بين الانسان وكائنات أخرى كالحوانات والطيور والزواحف وماشابه ذلك.

### 2. المسخ

عن طريق تغيير ملامح الانسان واكسابها مظاهر البلاهة او الشر او الحقارة او الشيطانية.

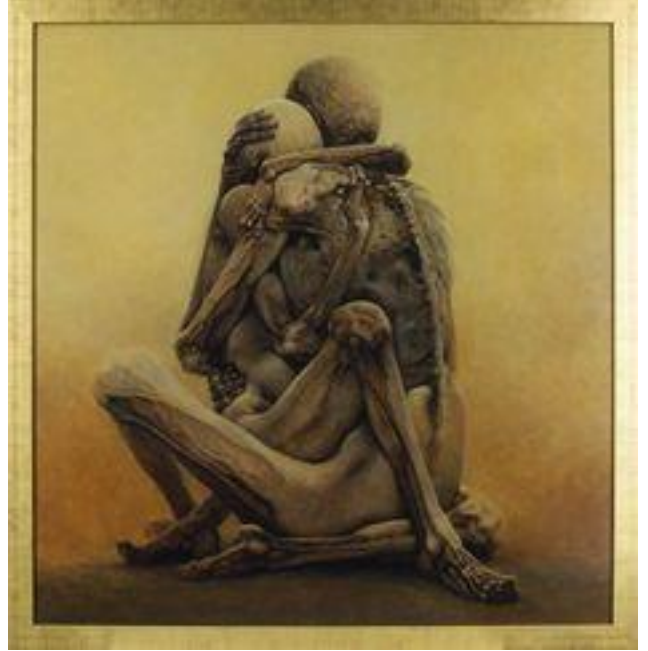
3. عن طريق التركيز على المحيط الخارجي او البيئة التي يوجد فيها الانسان .

4 . عن طريق الإيحاء بأجواء غريبة شبحية باردة شبيهة بالقبور والكون مع التركيز على عامل عزلة الانسان وانفصاله عن الواقع".

وهناك طرق أخرى يشرحها الكاتب في كتابه ولكن هذه الشروح للغريب تتماس مع الفن المظلم في بيكشينسكي وفنانين عرب يتدرج منهم هنا في المقالة بحوار معهم وتأويل لفنهم.

## بيكشينسكي :

رسم بيكشينسكي لوحات بتشكيلات شتى وكانت من أسسها تشكيلات الهياكل العظمية الوجوه الكبيرة الغربية الوحشية والابوكاليسس الجحيمي ومفاهيم كثيرة أخرى كأن فرشاته أخروية الدلالة ، تجاوز هذا كل تركيبات الواقع من مرئيات وعوالم . يظهر بشكل واضح افتتانه بالموت وربما هذه مفارقة أنه قد قتل في النهاية . لقد ابتدع وسار في هذا النوع من الفن بتشكيلات جديدة تماما من خلقه هو فقط وكان لديه رؤية كاملة للتشكيل الاساسي له المستخدم في الشكل الكائني رغم أنه قد عمل في بداية حياته كفوتوغرافر وكنحات ولكنه لم يجد نفسه إلا كرسام ليخلق هلاوسه.



## غويا

يتميز أسلوب غويا بالتلغيز المظلم والفضائية التعبيرية للاشكال المخيفة والتشاؤمية الكبيرة من خلال الألوان المستخدمة في لوحاته والمواضيع كذلك ولم تختلف هذه النظرة التشاؤمية فيه حتى نهاية حياته . فقد فقد سمعه في نهايته وكان لذلك أثرا كبيرا ودافعا اكبر لسيطرة السوداوية عليه . فهو الذي رسم ما يعرف باللوحات السوداء . مكونة من 14 لوحة وفيها لوحته الشهيرة "

زحل يلتهم ابنه " وزحل هو إله الوقت عند الاغريق الذى يلتهم نسله لكى يضمن بقائه . تأثرت الانطباعية والتعبيرية والسريالية بأسلوبه وقد اعتمد على الشخصيات فى عمله وخصوصا الشخصيات الميثولوجية بفسولوجيتها فقد رسم زحل وقد رسم الشيطان فى لوحة أخرى .



### وأستعرض أيضا الفنان المعاصر الظلامي **هنريك أولدالين**

هو فنان من العصاميين يدور إنتاجه الإبداعي حول اللوحة التصويرية الكلاسيكية ، المقدمة بطريقة معاصرة. يستكشف هنريك الجوانب المظلمة للحياة ، العدمية ، الوجودية ، الشوق والوحدة ، إلى جانب الجمال الهش. على الرغم من أنه رسام رمزي ، إلا أن تركيزه كان دائمًا هو المحتوى العاطفي بدلاً من السرد. غالبًا ما يتم تقديم الأجواء في عمله في حالة حلم أو تشبه النسيان ، مع عناصر السريالية.



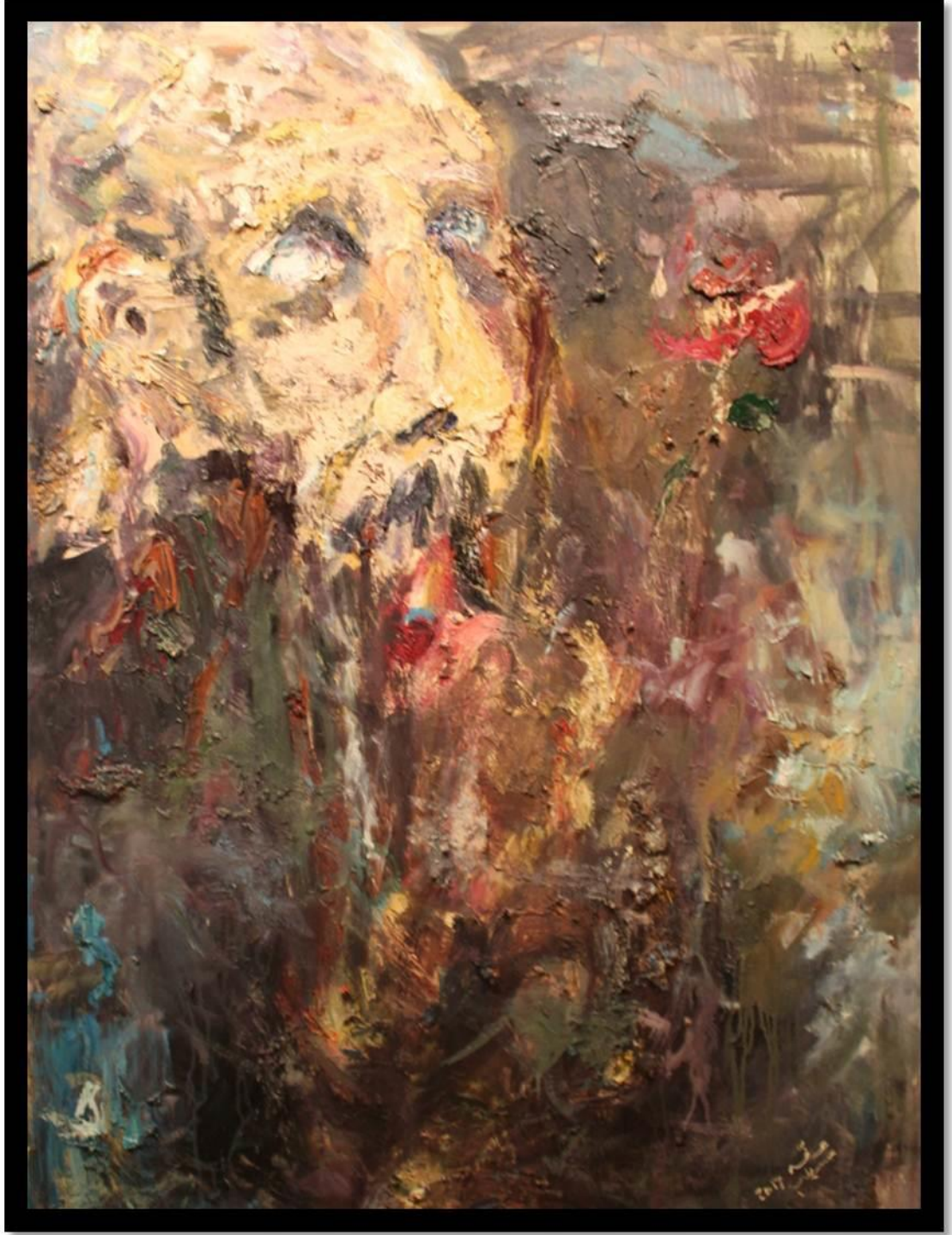
يقول عن نفسه معبرا

"لطالما فكرت في نفسي كرسام تعبيرى عالق في جسد رسام كلاسيكي جديد. في لحظة واحدة أحب رش الطلاء حول جدران الاستوديو الخاص بي ، وفي اللحظة الأخرى أشعر برسم عين لمدة خمس ساعات متواصلة. لقد وجدت أرضية مشتركة حيث أعمل مع جانبي. "



أما عربيا نستعرض الفنانة اللبنانية المعاصرة **عفة مسيلب** .

عفة مسيلب توضح لنا أو تلغز لنا وجوه شتى فى مراحل نشوءها وتطورها مع الألم ، أحيانا العيون فى هذه اللوحة بيضاء ضاع بؤبؤها من وحشية الشعور وانسلخ الجلد مع اللون للتعبير عن فرط الألم الذى يشوه التركيب الطبيعى للملامح



فى لوحة أخرى تعبر لنا عفه عن أناس تستمع إلى موسيقى ولكن بوجوه مخيفة والوجه الوحيد الذى ملامحه مرتبة هو الذى يعزف. الالوان فى اللوحة كأنها جدارية لجهنم الميثولوجية.





تجيب على أسئلتنا هذه عفه بالآتي : لم ينفرد الناس من الفن المظلم في رأيك ؟ وهل حياتكِ التخيلية لها طابع الظلامية من توابع شخصية ؟ هل الحقيقة للعالم سوداوية ؟ هل يوجد تباين بين شخصيتك ومفاهيمك في لوحاتك ؟ وهل يقدر اللون أن يحمل كلكِ ؟

:العمل الفني بنظري يقوم على ذات الفنان و مكنوناته. خاصةً إذا كان العمل "تعبيري" لأنه يتيح للفنان المساحة الأكبر للتعبير فيها عن نفسه وهواجسه، لكي يجسدها أمامه في لوحة.

والفنان هو مزيج من عدّة شخصيات، جزء منها يعبر عنها في تعامله اليومي و حياته مع الناس، والجزء الآخر يعبر عنه في اعماله الفنية. لذلك فبال تأكيد هناك نبأين، لكن بنفس الوقت هذه الأعمال تعبر عن شيء حقيقي نابع من الداخل و من ذات الفنان.

ولا ننسى العوامل الخارجية التي تضيف لمستها للعمل الفني، وهذا ما نجده في الأعمال "المظلمة" كما سميتها. مثلاً غويا عندما رسم السلسلة السوداء كانت نتيجة لحرب عاصرها، وفان غوغ عندما انجز لوحة أكلو البطاطا، التي رسمها بتعابير قاسية وملامح بشعة و انتقد جداً حينها، لكن نجد الإجابة في رسائله عندما عبر عن مرارة حياة الفلاحين و مأساتهم التي وادت تلك اللوحة.

يختار بعض الفنانين العناصر الأكثر عنفاً ليعبروا عن مكنوناتهم، وبغضهم يعتني باختيار تعبيره الألف تفادياً لإزعاج المشاهد، وانا أقول ان في الفن، من الأكرم او الأفضل، ان نقف خاشعاً في المحراب. فمن يختار تلك التعابير القاسية و العنيفة، لأنها بالتأكيد تسكن بجزء كبير منه، ولا احد يدرك كم فب اللوحة ما يستحق المراجعة مثل الفنان ذاته.

والقيمة الحقيقية للوحة تكمن في الصدق الذي يخترقنا لحظة العمل، ولا ننسى أيضاً الحقبة الزمنية التي تؤثر على موضوعات الأعمال الفنية، وفي اغلب الاحيان "الأعمال المظلمة" تكون نتيجة لواقع مأساوي يُعاصره الفنان. وهذا ما حصل معي أيضاً عندما رسمت عن الحب والحرب، ليش كعنوان احببتُ تناوله في لوحتي، انما كواقع فرض علينا واصبحنا جزء من هذه المعركة، وكان هذا اسلوبي في المقاومة.

ولا شيء يسعفني في العمل كاللون، او كما اسميه "مخلوقات اللون" ، كائنات تستجيب لي كلما تحدثت معها وخاطبتها و كلمتني، أشعر بها وهي تجف وتتكثف وتمتزج.. فالألوان حياة التجلي الأقدس، بالنسبة لي.

## ذي يزن العلوي

أما عن يزن ففي هذه الاستكشافات الرصاصية يظهر لنا من ملامح الوجه والجسد البؤس والمرض والوهن والألم والخوف ، البلطة في كتف شخصه ، العيون الحجرية الخائفة ، الايادي المكبلة ، الهيكل العظمي لهذه المرأة ، إنها رؤيته للعالم .



أما في اللوحة هذه يظهر لنا امرأة باكية بدرجة خفية وعلى وشاحها وشاحها مسامير تلبية  
لرؤاه عن المرأة العربية في زمن الحرب اليمني بالاضافة إلى قهرها الوجودي المضاف .



فى تشكىل آخر ىصور لنا العلوى كائنا غربىا وحشىا وسط أعشاب ىجر خنزىرا له عىن بومة  
والشمس باهتة شىبىة وملامح الوجه للرجل كآنه قضى عمره فى ألم لا ىنتهى .

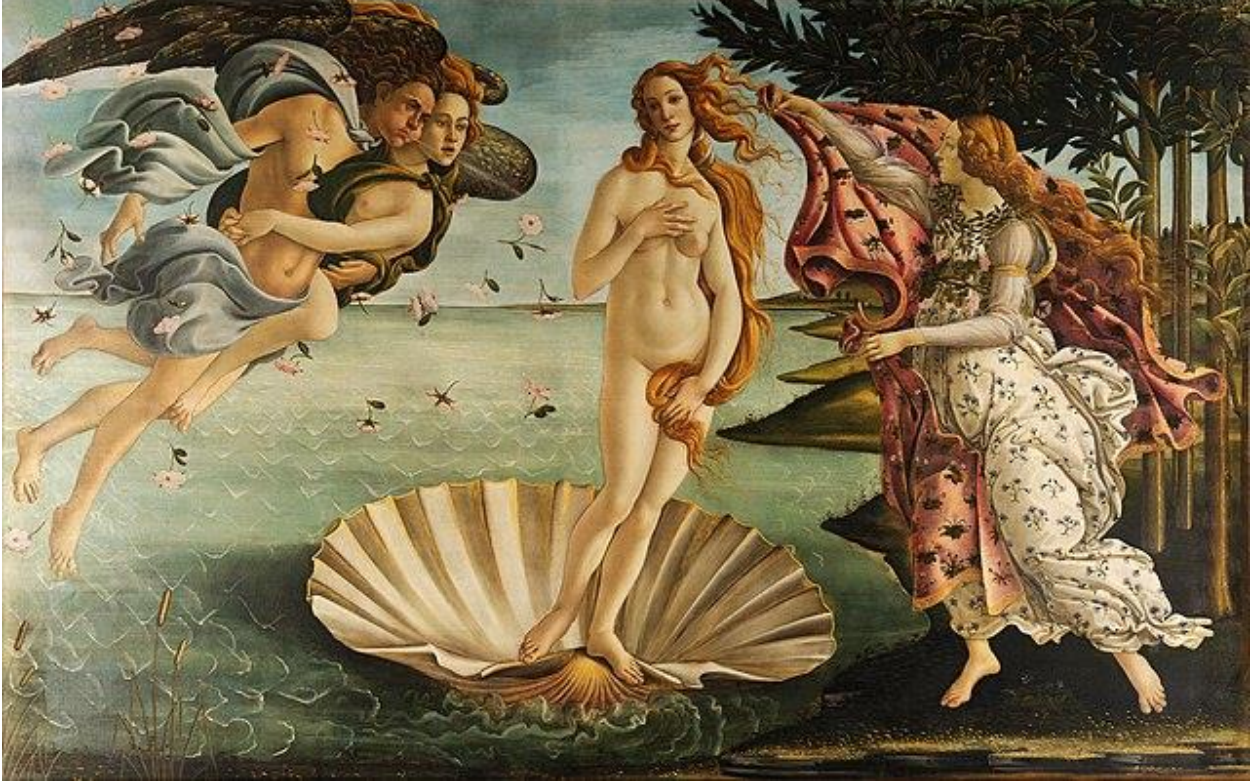


فى تشكيل آخر يصور لنا العلوي هياكل عظمية متحركة ومؤدية لحركات الالم من الانطواء للقلق للبؤس ، باسطين أيديهم نحو صحن يجب أن يكون لطعامهم الذى من نفس لون أجسادهم .



# قراءة اللوحات

## 1. ولادة فينوس



الفنان : ساندرو بوتيتشيلي

العنوان : ولادة فينوس

المذهب الفني : الميثولوجيا

تاريخ الانشاء : 6-1484

اللوحة تم تكليف ساندرو بوتيتشيلي بها بواسطة أحد ما من عائلة فلورنتين ميديسي ما بين 1484\_85 . تمثل فينوس إلهة الحب والجمال والجنس والخصوبة والرخاء لدى الرومان وقد اشتهرت هذه الحقبة برسم الآلهة الميثولوجية.

قصة فينوس : الرب أورانوس لديه ابنه اسمه كرونوس أطاح به وخصاه وألقى أعضائه التناسلية في البحر . هذا جعل البحر مخصب وولدت فينوس في محارة تم دفعها بواسطة إله الرياح الغربية زيفروس الذي يعانق حورية كلوريس في جانب اللوحة .

## 2.المستمني العظيم





الفنان : سلفادور دالي

العنوان : المستمنى العظيم

المذهب الفني : السريالية

المواد : الزيت

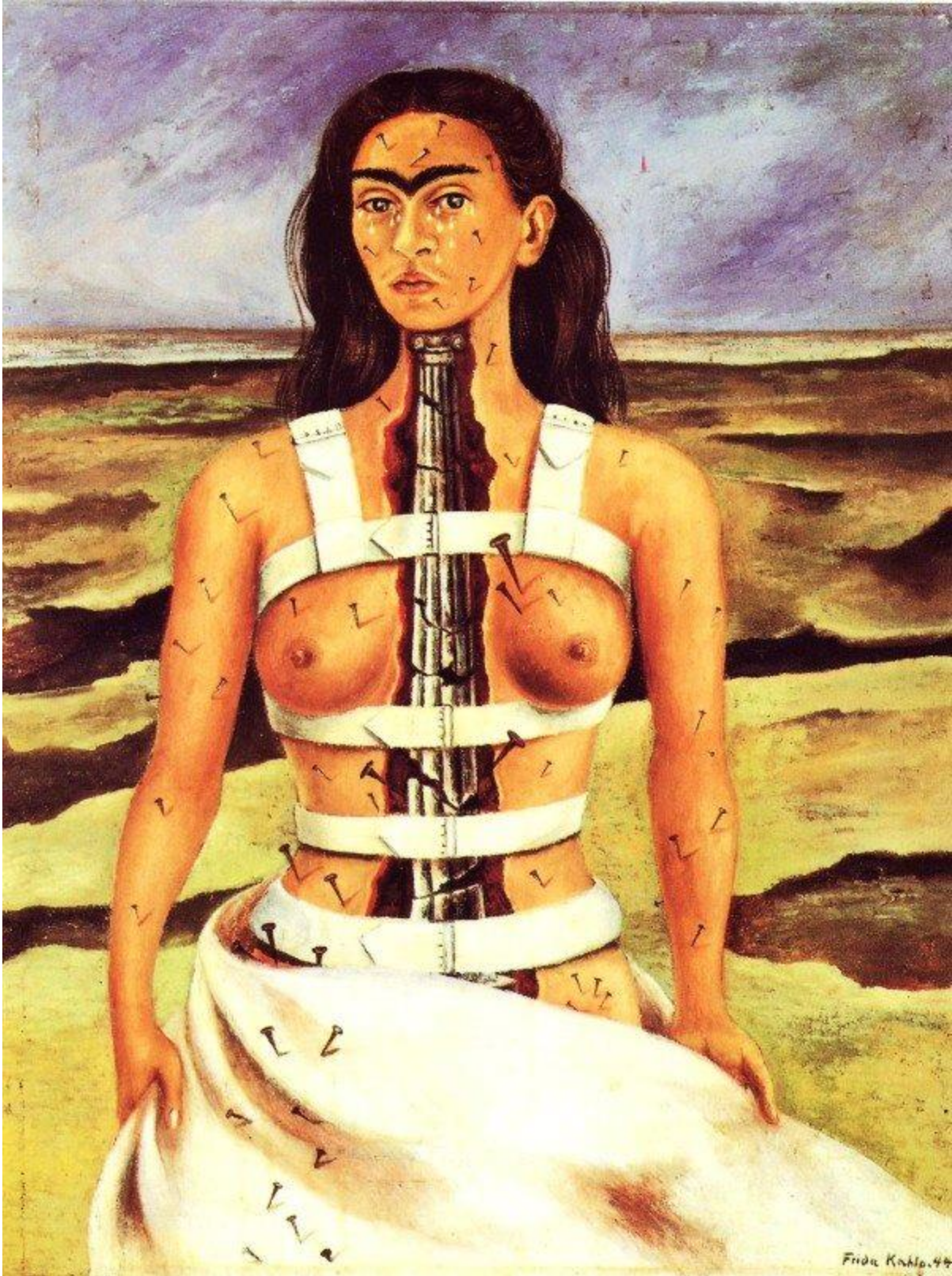
تاريخ الانشاء : 1929

اللوحة ربطها دالي بشكل الصخور الطبيعية فى كاب دى كريس على شاطئ كاتالونيا ، هذا وجه جالا مقابل لجزء من جسد رجل ولكن قضيبه مقطوع علامة على الكبت الجنسي والنمل علامة على التضاول والموت والبيضة علامة على الخصوبة.

عندما كان دالي صغيرا اعطاه والده كتابا به صور تشرح ما يفعله المرض التناسلي وما يسببه من تشوهات فيقال أنه كان عذريا إلى أن قابل جالا وكان لديه مشكلة ومواقف قلقة من الجماع ولكن بعد أن تزوج جالا طلب منها أن يشبع رغباته الجنسية.

الفضاء الذى خلقه فى اللوحة مريح ودائما ما يفعل ذلك دالي فى لوحاته ويفتعل فكرة واحدة عن شىء فلسفي او سيكولوجى أو دينى .

### 3. العمود المكسور



الفنان : فريدا كاهلو

العنوان : العمود المكسور

المذهب الفني : السريالية

المواد : الزيت

تاريخ الانشاء : 1944

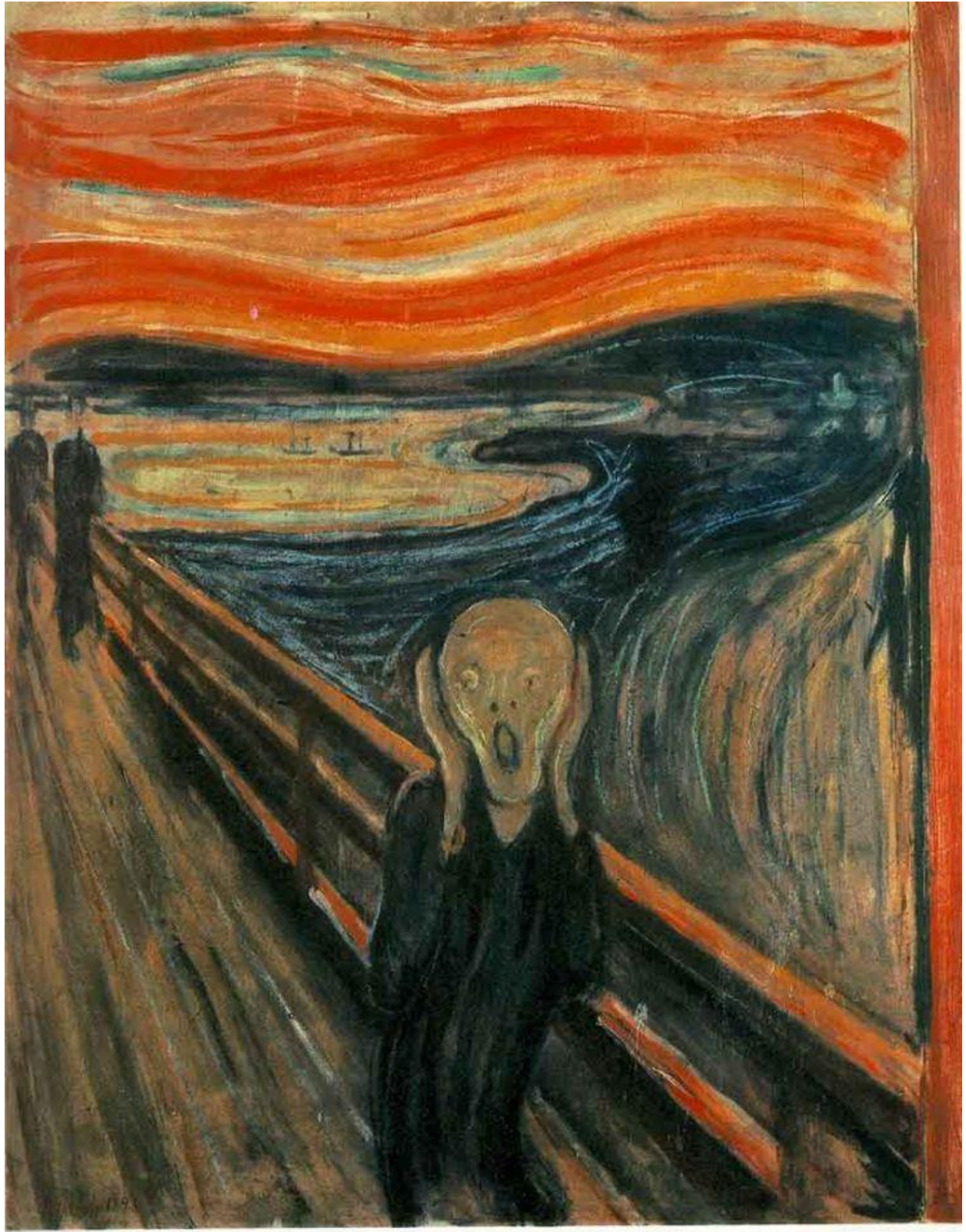
المسامير الكثيرة تدل على الألم الكبير والخذلان من الحياة وقد كبر المسمار الذى على القلب ليدل على أنه أكثر ما يؤلم هو الخذلان العاطفي الذى يدمر باقى الأجزاء النفسية فى الانسان.

العري دائما لأن الرسم نفسه يهتم بالجسد لأنه مادته وألم الجسد متبوع بالام أخرى والألم النفسي ممكن يتم إظهاره فيه عن طريق جرح منطقة أو تعليق شىء عليه .. إلخ.

الصحراء فى الخلف تدل على الخواء الوجودي وأن الوجود مكان غير صالح للحياة ولكنه مكان للالم فقط.

هذا العمود الذى يمتد فى أعلى جسدها إثر حادث باص وهى صغيرة ولازمها طيلة حياتها .

## 4. الصرخة



الفنان : إدفارد مونك

العنوان : الصرخة

المذهب الفني : التعبيرية

المواد : الزيت

تاريخ الإنشاء : 1893

يقول إدفارد مونك عن هذه اللوحة " كنت أمشى على الطريق مع صديقين عند الغروب وفجأة تحولت السماء إلى اللون الأحمر كالدّم فعلياً. توقفت واستندت على السياج ، شعرت بتعب رديء جداً . ألسنة النار والدماء امتدت على المضيّق الأسود المزرق . أصدقاؤى تابعوا المسير ولكنى تخلفت ، أرتعش من الخوف . بعدها ، سمعت صراخ ضخم لانهاى للطبيعة. "

سأحلل أولاً الموقف ، الإختلاف فى رد الفعل بين الفنان والأشخاص العادية والحساسية المفرطة التى تعى التغير أى تعى الزمن والتفاعل مع أقل التفاصيل التى لا توحى للآخرين بأى شىء وهو يشعر بذلك لإراديا بدون تخطيط أو بدون إرادة وما تفعله الطبيعة يصاحبه تغير فى الداخل الشاسع الذى لا يحده أى شىء كأنه ممسوس من تخاطر الخارج مع الداخل ، فكل حدث يخلق به شيئاً قد لا يدركه هو حتى وممكن يظهر بعد بعض الوقت ، إن ضرب طوبة أمامه فى الشارع يخلق هذا به شيئاً وحالة نفسية لها أبعاد معقدة لا يستطيع أى احد أن يدركها ولكن لأنه يرسم يستطيع التعبير عن ذلك فى عمل فني ولكن أى أداة تعبير تعبر عن جزء بسيط جداً مما يحسه لأن المشاعر المعقدة لا يمكن تصويرها فهى ذاتية جداً وعندما يرسم اللوحة سيخرج من هذه الحالة النفسية ليتخلق شيئاً جديداً فى ذاته وانفعال آخر ، انقلاب الوجدان على كل شىء به وهذا دائماً ما يحدث فى الفن أنه التعبير عن الشعور أولاً وبعد ذلك الذهن ، يدخل الشعور إلى ذهنه فيخلق صورة فى مخيلته لا ترتسم كامله ولكن بمجرد بدء الرسم ستظهر مباشرة.

العجز الوجودى عن مساعدة أي أحد له فى هذه الحالة يظهر فى اللوحة فى وحدته والسماء حمراء تبكى والمضيق المزرق واليدان التى حول الأذن لمحاولة كتم الصراخ الذى يسمعه داخله والصراخ الذى يسمعه للطبيعة والوجه شُوه على حسب التفاعل مع الصرخة ليخدمها ويعبر عنها فلم يرسم وجهه فالقم عند الصراخ يفتح ويتسع جدا بأفقية وعمودية .



## 5. تجريد أسود



Black Abstraction

الفنان : جورجيا أوكيفي

العنوان : تجريد أسود

المذهب الفني : التجريدية

المواد : الزيت

## تاريخ الانشاء : 1927

اللوحة مكونة من تداخل دائري والحركة الوحيدة فى التشكيل اللونى هو موجة مضاءة قليلا وعليها نقطة بيضاء .

اللوحة مرتبطة عند جورجيا بحدث ما حدث لها عندما كانت فى المستشفى لجراحة ورم حميد ، كانت على نقالة فى غرفة كبيرة وممرضتان يحوموا حولها والطبيب يغسل يديه ، ضوء الشمس بدأ يقوم بعمل دوامات وينكمش فى الفضاء الاسود حتى أصبح نقطة بيضاء بدأت تصغر وتصغر .

## 6.مادونا



الفنان : إدفارد مونك

العنوان : مادونا

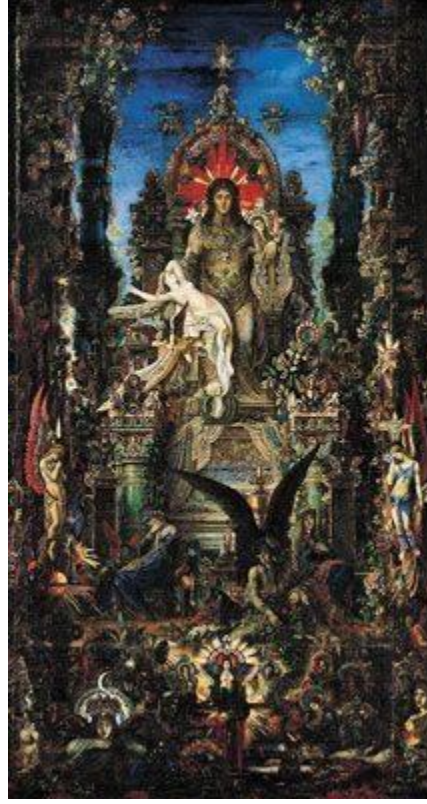
المذهب الفني : التعبيرية

المواد : الزيت

تاريخ الانشاء : 1894

يعبر إدفارد عن العذراء مريم بطريقة مخالفة لكل التيمات السابقة للتعبير عنها برسمها عارية مع عينان مغلقة خجلى ، مصقولة فى ضوء غير الأبيض الملازم للتقديس دوما وهالة حمراء حول رأسها متناقضا مع مقدس والده الذى كان قسا .

## 7. جوبيتر وسيميل



الفنان : غوستاف مورو

العنوان : جوبيتر وسيميل

المذهب الفني : الرمزية

المواد : الزيت

تاريخ الانشاء : 1895

اللوحة تعبر عن اسطورة جوبيتر ( ملك الالهه ) وسيميل ( التي تعبر عن كل ما هو انساني ) حيث طلبت جونو (زوجة جوبيتر ) ان يقوم بممارسة الحب معها في عرشه . لم يستطع جوبيتر المقاومة لجمالها الشديد رغم أنها ستندمر من نوره وناره. اللوحة تعبر عن اتحاد اللاهوتي بالناسوتي الذي ينتهي بالموات ويعبر عن ذلك مورو بقوله " لقد تحول كل

شء ، تمثل ، تطهر. الأبدية بدأت .الالهى انتشر فى كل شء"  
يظهر في اللوحة التدمير ، الأفول، الفساد التشكيلي . هذه اللوحة تتبع طريقة فاجنر الموسيقية  
حيث كل تفصيلا موزونة بشاعرية ما مليئة باللون.

## 8.بورتريه



الفنان : إيجون شيلي

العنوان : بورتريه

المذهب الفني : التعبيرية

المواد : ألوان الماء والجوش

تاريخ الانشاء : 1910

اللوحة لإيجون شيلي وهو فنان مشهور ببورتريهاته ومن النادرين المداومين على رسم البورتريه الشخصي ولذلك اتهمه البعض بالنرسيية . بنموذج فني جديد وأصيل فى الابداع .وبتفاصيل دقيقة وايروتيكية شفافة موحية . اللوحة توضح جسده العاري بعيون حمراء ووجه غير ظاهر كليا وبلا اقدام ورجلاه كأنها عظم يكسوه لحم بسيط للدليل على الوهن واللاطمأنينة التى كان يحيا بها طوال حياته .يسنخدم العري للتعبير عن باطنه القلق .

## 9. شكية الشاعر



الفنان : جورجيو دي شيريكو

العنوان : شكية الشاعر

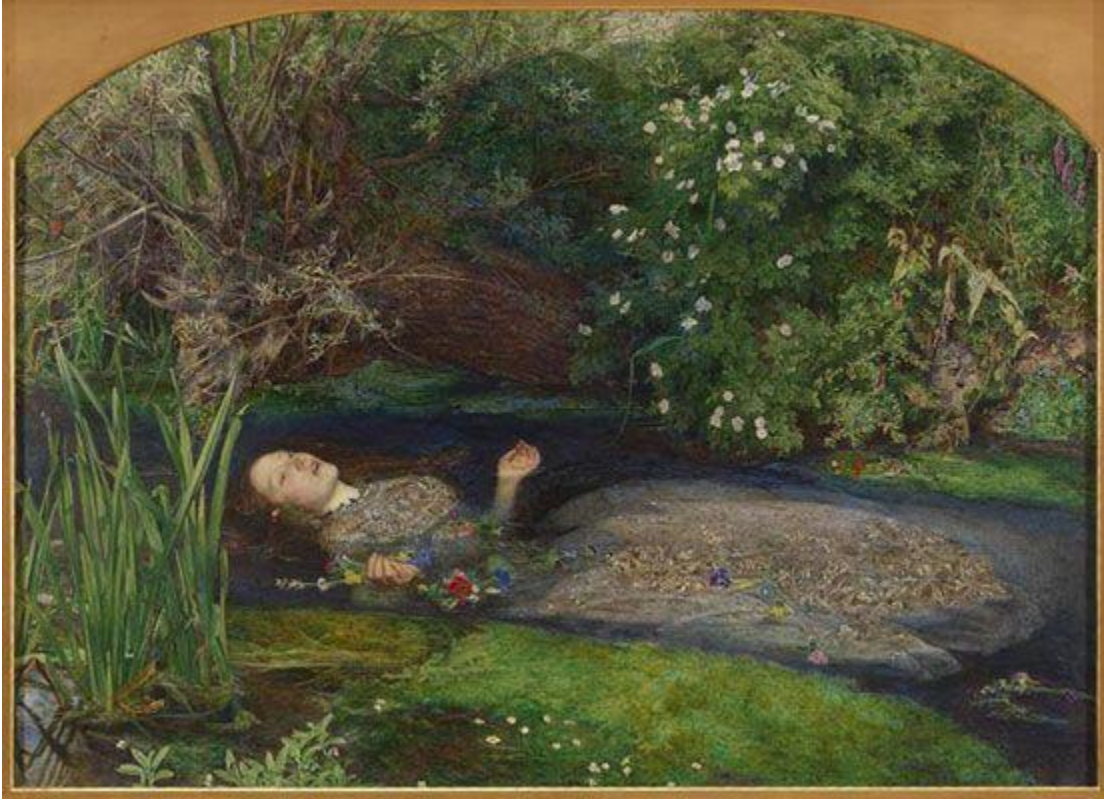
المذهب الفني : فن الميتافيزيقيا

المواد : زيت

تاريخ الانشاء : 1913

تتنمى هذه اللوحة لفترة " الميتافيزيقيا " فى حياته ، وهى فترة تلغيز بالنسبة لفنه وحلمنة . فى هذه الفترة كان جورجيو دي شيريكو مولعا بمعانى الشعراء ونظرتهم الجديدة لكل شىء . اللوحة مكونة من منحوتة لأفروديت وبعض الموز وطريق سكك حديد فى النهاية وهذه السكك الحديد بها دلالة فى حياته حيث كان والده يعمل فيها والتصوير لها وهو فى قرية فولوس اليونانية التى قضى بها حياته والتي كان القطر يعبر فى منتصفها . الموز يعبر عن الفرحة والسعادة فهو اعتاد فى لوحاته وضع أشياء غير مفهومة ودلالات لأشياء ليست مثل الدلالة السائدة بل دلالات شخصية .





الفنان : جون ايفرت ميليس

العنوان : أوفيليا

المواد : زيت

تاريخ الانشاء : 1851

أوفيليا هي شخصية خيالية شكسبيرية ، أبدعها في هاملت في هاملت حيث كانت من الشخصيات الرئيسية وحببية هاملت التي تأذت بسبب الصراعات ونبت هاملت لها بعد عدة أحداث مأساوية فانتحرت غرقا وهي تغنى.

اللوحة تناصية مشهدة مع شخصية شكسبير وموقفه ، أيقونية ورسمها جون ايفرت ميليس فقط وهو فى الثانية والعشرين من عمره بعد عمله الكثير من الوقت فى الطبيعة.

هذا رثاء الملكة البارد في هاملت : هناك صفصافة منحنية على جدول  
تتعكس أوراقها الفضية الرمادية على سيل الماء الشفاف  
إلى هناك ذهبت بباقات باذخة كانت قد صنعتها  
من عشب الحوذان، والقراص، والزنبق، والسحلب الأرجواني  
الذي يسميه الرعاة الخليعون اسماً أكثر فحشاً  
بينما تسميه فتياتنا العفيفات، أصابع الموتى  
هناك سعدت لتعلق على الأغصان المتدلّية باقتها العشبية  
فإذا بغصن مؤذٍ ينكسر. حينها سقطت هي وباقاتها  
في الجدول الباكي. انتشرت ثيابها على سعتها  
ومثل حورية الماء  
حملتها لفترة قصيرة، راحت أثناءها تغني أدواراً  
من تراتيل دينية، كأنها غير واعية بالخطر  
أو أنها مثل مخلوق، قادر على العيش في الماء  
ولم يمض وقت طويل حتى ثقلت ثيابها بالماء  
وسحبت المسكينة الشقيّة من أغنيتها الرخيمة  
إلى الموت العكر".



## 11. بيت الساحرات



الفنان : جويا

العنوان : سبت الساحرات

المذهب الفني : الرومانسية

المواد : زيت

اتاريخ الانشاء : 1798

سبت الساحرات هو يوم يجتمع فيه الساحرات من كل مكان في منطقة نائية كصحراء وفيه يتبادلوا الخبرة ويباركهم الشيطان في النهاية.

اللوحة مكونة من شيطان برأس عنزة في ضوء القمر الخافت وهذا الشيطان مكللا بأوراق البلوط فوق قرونه .محاط بمجموعة من السحرة واحداهن تمسك طفلا ويديها متوجهة نحوه كأنها للمباركة . هذه اللوحة من مجموعة " اللوحات السوداء الاربعون لجويا " بعد عيشة لفترة أصم إثر مرض غير معروف

## 12. مستشفى هنري فورد



الفنان : فريدا كاهلو

العنوان : مستشفى هنري فورد

المذهب الفني : السريالية

المواد : زيت على معدن

تاريخ الانشاء : 1932

تعبر اللوحة عن الاجهاض الذى عانت منه فريدا فى سنة 1932 عندما كانت فى أمريكا مع زوجها دييجو واللوحة حية من خلال الاجهاض . تصور فيها وهى نائمة عارية مستباحة وفاقدة القدرة على كل شىء ، بلا أية مساعدة حقيقية . على سرير فى مشفى يبدو أنه فى العراء غارقة فى دمها ومربوط بجسدها أشياء كثيرة من جنينها " دييجيتو " الذى طالما حلمت به ولكنها لم تحصل عليه والتي طلبت الحصول على جنثه لترسمه ولكنها حتى لم تحصل على ذلك ، ووردة أهداها لها زوجها وآلة وعظم الحوض .



## 13. في الصالون



الفنان: هنري دي تولوز لوتريك

القراءة: السعيد عبدالغني

العنوان: في الصالون في 1894 (Rue des Moulins)

المذهب الفني:

المواد: زيت

## تاريخ الانشاء: 1894

اعتمد لوتريك في اللوحة على مكان الانتظار الذي تلس فيه العاهرات قبل أن يتم اختيارهن لممارسة الجنس فهو اتبع طريقين لتصوير بيت الدعارة ، الأولى تصويرهن عاريات والأخرى تصويرهن في مكان الانتظار متأنقات . تكرر لديه المرأة الت تلبس الأحمر في لوحات أخرى وهي بنفس الملامح .

## 14. فتاة سوداء الشعر مع تنورة عالية



الفنان: ايغون شيل

القراءة: السعيد عبدالغني

العنوان: فتاة سوداء الشعر مع تنورة عالية (1911)

المواد : زيت

تاريخ الانشاء :1911

امرأة عارية مستلقية بنصفها يبدو عليها أمارات النموذج الدائم لايجون شيلي في التعبير ،  
مظهرا مفاتنها ومحتفظا بكثافة طبعه فهو قد أعدم الكثير من لوحاته الجنسية وقد عرض  
للمحاكمة بتهمة الفجور .تزامنت اللوحة مع قدومه لفينا مع التحولات الثقافية الجديدة

.15

## 15.العميل



الفنان: جان لويس فورين

العنوان: العميل

المواد : زيت

تاريخ الانشاء : 1878

يظهر من اللوحة أربعة نساء عاريات بشكل غير كلي ، محاولات إثارة هذا الرجل الذي  
يرتدى قبعة الراغب والمريد بهن بألوان مبهجة وهن يتنافسن وهو يختار أى منهما للنوم معها

